



FIG. A



Fig 1



Fig. 1a



Fig. 2

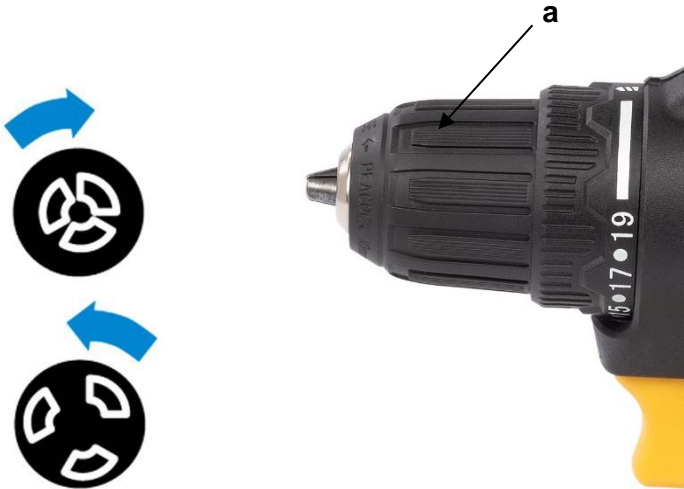


Fig. 3

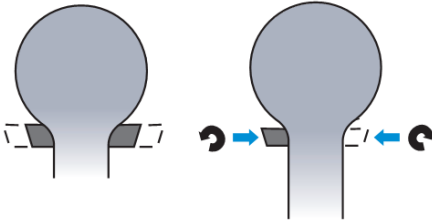


Fig. 4

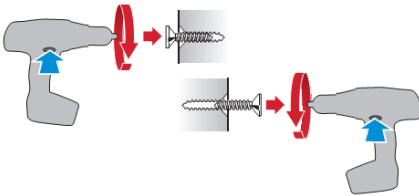


Fig. 5



Fig. 6



Fig. 7

1	OBLAST POUŽITÍ.....	3
2	POPIS (OBR. A).....	3
3	SEZNAM OBSAHU BALENÍ.....	3
4	SYMBOLY.....	3
5	OBEČNÁ BEZPEČNOSTNÍ UPOZORNĚNÍ PRO ELEKTRICKÉ NÁSTROJE.....	4
5.1	<i>Pracovní oblast.....</i>	4
5.2	<i>Elektrická bezpečnost.....</i>	4
5.3	<i>Osobní bezpečnost.....</i>	4
5.4	<i>Používání elektrických nástrojů a péče o ně.....</i>	5
5.5	<i>Použití a péče o akumulátorové stroje.....</i>	5
5.6	<i>Servis.....</i>	6
6	DOPLŇKOVÉ BEZPEČNOSTNÍ POKYNY PRO VRTAČKY.....	6
7	DOPLŇKOVÉ BEZPEČNOSTNÍ POKYNY PRO AKUMULÁTORY A NABÍJEČKY.....	7
7.1	<i>Akumulátory.....</i>	7
7.2	<i>Nabíječky.....</i>	7
8	VLASTNOSTI.....	7
8.1	<i>Lithium-iontové akumulátory (5).....</i>	7
8.2	<i>Manipulace s upínacím pouzdrům bez klíče (1).....</i>	8
8.3	<i>Kroužek pro nastavení točivého momentu (2).....</i>	8
8.4	<i>Tlačítko vpřed / vzad (tlačítko pro volbu otáčení doprava / doleva) (6).....</i>	8
8.5	<i>Variabilní rychlost.....</i>	8
8.6	<i>Tlačítko pro volbu rychlosti (3).....</i>	8
8.7	<i>Světlo (led dioda) (7).....</i>	8
9	PROVOZ.....	8
9.1	<i>Nabíjení akumulátoru.....</i>	8
9.1.1	<u><i>Ukazatel nabíjení (obr. 1).....</i></u>	8
9.2	<i>Kontrolky pro signalizaci nabití baterie (obr. 3).....</i>	9
9.3	<i>Vložení a vyjmutí akumulátoru (obr. 1a).....</i>	9
9.4	<i>Instalace a vyjmutí vrtáku a vrtačky (obr. 3).....</i>	9

9.5	Vypínač (4)	9
9.5.1	Zámek spínače (obr. 4)	10
9.5.2	Směr otáčení (obr. 5)	10
9.5.3	Variabilní rychlost	10
9.6	Seřízení krouticího momentu	10
9.7	Volič rychlosti (obr. 6)	10
9.8	Svítilna LED (obr. 7)	10
10	VRTÁNÍ	11
10.1	Vrtání	11
10.2	Vrtání do dřeva	11
10.3	Vrtání do kovu	11
11	ČIŠTĚNÍ A ÚDRŽBA	12
11.1	Čištění	12
11.2	Údržba	12
12	TECHNICKÉ ÚDAJE	12
13	ZÁRUKA	12
14	ŽIVOTNÍ PROSTŘEDÍ	13

VRTAČKA 20V POWXB10010

1 OBLAST POUŽITÍ

Tento elektrický nástroj je určen ke šroubování a vrtání dřeva, kovů, plastů a zdiva. Nehodí se k profesionálnímu použití.



UPOZORNĚNÍ! Než začnete zařízení používat, přečtěte si v zájmu své vlastní bezpečnosti tento návod k použití a obecné bezpečnostní instrukce. Váš elektrický nástroj by se měl předávat dalším osobám jen s těmito pokyny.

2 POPIS (OBR. A)

1. Automatické sklíčidlo
2. Kroužek pro nastavení točivého momentu
3. Dvourychlostní volič
4. Spoušť hlavního vypínače
5. Akumulátor
6. Přepínač vpřed / vzad
7. Pracovní svítilna LED
8. Tlačítko pro uvolnění akumulátoru
9. Kontrolky pro signalizaci nabití baterie
10. Tlačítko kontrolky signalizace nabití baterie
11. Spona pásu

3 SEZNAM OBSAHU BALENÍ

- Odstraňte veškeré balicí materiály.
- Odstraňte zbývající obaly a přepravní přípravky (jsou-li přítomny).
- Zkontrolujte úplnost obsahu obalu.
- Zkontrolujte, zda na zařízení, síťové přívodní šňůře, zástrčce a veškerém příslušenství nevznikly během přepravy škody.
- Uložte si balicí materiály na co nejdelší dobu, nejlépe až do konce záruční doby. Potom je zlikvidujte vyhozením do místního systému na odvoz odpadu.



VAROVÁNÍ: Balicí materiály nejsou vhodné na hraní! Děti si nesmějí hrát s plastovými sáčky! Nebezpečí udušení!

1 ks vrtačka

1 ks návod k použití

1 ks klip na opasek







Jestliže některé díly chybí nebo jsou poškozeny, obraťte se na svého obchodníka.

4 SYMBOLY

V tomto návodu a u přístroje jsou používány následující symboly:

	Označuje riziko úrazu nebo poškození nástroje.		V souladu se základními požadavky Evropských směrnic.
	Před použitím si přečtěte příručku.		Stroj třídy II – Dvojitá izolace – Nepotřebujete uzemněnou zástrčku. (pouze pro nabíječku)

	Nevystavujte nabíječku a akumulátor vodě.		Okolní teplota max 40 °C. (pouze pro akumulátor)
	Nespalujte akumulátor nebo nabíječku.		Akumulátor a nabíječku použijte pouze v uzavřených prostorách.

5 OBECNÁ BEZPEČNOSTNÍ UPOZORNĚNÍ PRO ELEKTRICKÉ NÁSTROJE

Přečtěte si všechna bezpečnostní upozornění a všechny instrukce. Nedodržení upozornění a instrukcí může vést k zasažení elektrickým proudem, požáru a/nebo vážnému úrazu. Uchovujte si veškerá upozornění a instrukce, abyste do nich mohli později nahlédnout. Termín "elektrický nástroj" v upozorněních znamená elektrický nástroj připojený (kabelem) k síti nebo elektrický nástroj provozovaný (bez kabelu) na akumulátor.

5.1 Pracovní oblast

- Udržujte pracoviště čisté a dobře osvětlené. Tmavá a nepřehledná pracoviště zvyšují riziko nehody.
- Neprovozujte elektrické nástroje v potenciálně výbušném prostředí, například v přítomnosti hořlavých kapalin, plynů nebo prachu. Elektrické nástroje produkují jiskry, které mohou prach nebo výpary zapálit.
- Při práci s elektrickým nástrojem udržujte děti a okolostojící osoby opodál. Mohou odvést vaši pozornost a ztratíte kontrolu nad nástrojem.

5.2 Elektrická bezpečnost

- Vždy kontrolujte, zda přiváděné napětí odpovídá napětí uvedenému na typovém štítku.
- Zástrčky elektrického nástroje musejí odpovídat zásuvkám. Zástrčku nikdy nijak neupravujte. S uzemněnými elektrickými nástroji nepoužívejte nikdy rozvodné zástrčky. Riziko zasažení elektrickým proudem je menší u neupravovaných zástrček a kompatibilních zásuvek.
- Vyhněte se tělesnému kontaktu s uzemněnými povrchy například na trubkách, radiátorech, sporácích a ledničkách. Nebezpečí zasažení elektrickým proudem je větší, jestliže je vaše tělo uzemněné.
- Nevystavujte elektrické nástroje dešti nebo vlhkosti. Voda, která se dostane do elektrického nástroje, zvyšuje riziko zasažení elektrickým proudem.
- S kabelem zacházejte opatrně. Nikdy nástroj nenoste nebo netahejte na kabel a nevytahujte zástrčku ze zásuvky tahem za kabel. Šňůru chraňte před teplem, olejem, ostrými hranami a pohybujícími se díly. Poškozené nebo zapletené kabely zvyšují riziko zasažení elektrickým proudem.
- Při práci s elektrickým nástrojem pod širým nebem používejte prodlužovací kabel vhodný k vnějšímu použití. Použití kabelu vhodného k vnějšímu použití zmenšuje riziko zasažení elektrickým proudem.
- Je-li práce s elektrickým nástrojem na vlhkém místě nevyhnutelná, použijte zdroj proudu chráněný spínačem proti zbytkovému proudu (RCD). Použití RCD zmenšuje riziko zasažení elektrickým proudem.

5.3 Osobní bezpečnost

- Při práci s elektrickým nástrojem buďte pozorní, sledujte, co děláte, a řiďte se zdravým rozumem. Nepracujte s elektrickým nástrojem, když jste unavení nebo pod vlivem drog, alkoholu nebo léků. Chvilková nepozornost při zacházení s elektrickým nástrojem může vést k vážnému osobnímu zranění.

- Používejte bezpečnostní vybavení. Vždy si chraňte zrak. Bezpečnostní vybavení, jakým je protiprašný respirátor, nekouzavá bezpečnostní obuv, ochranná přilba nebo chránič sluchu, které se použije, kdykoliv to okolnosti vyžadují, omezuje osobní zranění.
- Vyhybte se nahodilému spuštění. Před zasunutím zástrčky do zásuvky se ubezpečte, že je vypínač v poloze vypnuto. Nošení nástrojů s prstem na vypínači a připojování nástrojů k síti s vypínačem v poloze zapnuto zvyšuje riziko nehody.
- Před nastartováním nástroje odstraňte veškeré stavěcí klíny a klíče. Klín nebo klíč ponechaný v otáčivé části elektrického nástroje může způsobit úraz.
- Nesnažte se dosáhnout příliš daleko. Vždy si udržujte pevný postoj a rovnováhu. To vám umožní mít nástroj pod lepší kontrolou v neočekávaných situacích.
- Vhodně se oblekejte. Nenoste volné oblečení ani bižuterii. Udržujte své vlasy, oblečení a rukavice mimo dosah pohybujících se dílů. Volné oblečení, bižuterie nebo dlouhé vlasy se mohou zachytit v pohybujících se dílech.
- Jsou-li k dispozici mechanismy umožňující odvod a sběr prachu, zabezpečte jejich připojení a řádné používání. Použití těchto mechanismů snižuje rizika vyvolávaná prachem.

5.4 Používání elektrických nástrojů a péče o ně

- Neočekávejte od elektrického nástroje, co nemůže splnit. Používejte elektrický nástroj vhodný pro váš účel. Elektrický nástroj vykoná svůj úkol lépe a bezpečněji, použije-li se tempem, pro které byl zkonstruován.
- Nepoužívejte elektrický nástroj, jestliže ho nelze vypínačem zapnout i vypnout. Každý elektrický nástroj, který nelze ovládat vypínačem, je nebezpečný a je třeba ho opravit.
- Před prováděním jakýchkoliv změn, výměnou příslušenství nebo ukládáním elektrických nástrojů odpojte zástrčku od zdroje energie. Taková preventivní bezpečnostní opatření snižují riziko náhodného zapnutí elektrického nástroje.
- Nepoužívané elektrické nástroje ukládejte mimo dosah dětí a nedovolte s nimi pracovat osobám, které nejsou obeznámeny s nástrojem ani s těmito pokyny. Elektrické nástroje jsou v rukách neškolených uživatelů nebezpečné.
- Provádějte údržbu elektrických nástrojů. Kontrolujte, zda nejsou pohyblivé díly nesprávně seřizené nebo zadřené, zda nejsou prasklé a zda na nich není patrné nic, co by se mohlo dotknout provozu elektrického nástroje. Při poškození dejte elektrický nástroj před použitím opravit. Mnoho nehod způsobují právě nedostatečně udržované elektrické nástroje.
- Řezné nástroje udržujte ostré a čisté. Je méně pravděpodobné, že by se řádně udržované řezné nástroje s ostrými břity někde zadržly, a proto se ostré nástroje snáze ovládají.
- Používejte elektrický nástroj, příslušenství a nástrojové bity atd. v souladu s těmito pokyny a způsobem předepsaným pro konkrétní typ elektrického nástroje; přitom berte v úvahu pracovní podmínky a práci, již je třeba vykonat. Použití elektrického nástroje způsobem jiným, než pro který je určen, může vytvořit potenciálně nebezpečnou situaci.

5.5 Použití a péče o akumulátorové stroje

- Nabíjejte pouze výrobkem určenou nabíječkou. Nabíječka vhodná k nabíjení jednoho typu akumulátoru může způsobit nebezpečí vzniku požáru, pokud je použita s jiným akumulátorem.
- Elektrické stroje používejte pouze s určenými akumulátory. Použití jiných akumulátorů může znamenat nebezpečí poranění a požáru.
- Když se akumulátor nepoužívá, udržujte ho v dostatečné vzdálenosti od kancelářských sponek, mincí, klíčů, hřebíků, šroubů nebo jiných malých kovových předmětů, které by mohly spojit vývody. Zkratování vývodů akumulátoru může způsobit popáleniny nebo požár.

- Za extrémních podmínek může z akumulátoru vytéct kapalina. Zabraňte kontaktu těla s touto kapalinou. Pokud ke kontaktu dojde, opláchněte postižené místo vodou. Pokud se kapalina dostane do oka, vyhledejte lékaře. Kapalina vyteká z akumulátoru může způsobit podráždění nebo poleptání.
- Nepoužívejte poškozený akumulátor nebo stroj. Poškozené nebo upravené akumulátory se mohou chovat nepředvídatelně a hrozí tak požár, výbuch nebo zranění.
- Nevystavujte akumulátor nebo stroj ohni nebo vysokým teplotám. Vystavení teplotám nad 130 °C může způsobit výbuch.
- Dodržujte pokyny k nabíjení a nenabíjejte akumulátor nebo stroj mimo rozsah teplot uvedený v návodu. Nesprávné nabíjení nebo nabíjení při teplotách mimo určený rozsah může akumulátor poškodit a zvýšit nebezpečí požáru.

5.6 *Servis*

- Servisní práce na elektrickém nástroji přenechejte kvalifikovanému technikovi, který používá výhradně originální náhradní díly. Tak si zajistíte, že nástroj bude i nadále bezpečný.

6 DOPLŇKOVÉ BEZPEČNOSTNÍ POKYNY PRO VRTAČKY

- Při provádění činností, u nichž se řezací příslušenství může dostat do kontaktu se skrytými vodiči, přidržujte elektrický nástroj za izolované povrchy určené pro uchopení. Kontakt s vodičem pod napětím může vyvolat přivedení elektřiny do nechráněných kovových částí nástroje a způsobit zásah uživatele elektrickým proudem.
- Před dotýkáním se, výměnou nebo seřizováním ponechtejте vrták vychladnout. Vrtáky se při používání silně zahřívají a mohou vás popálit.
- Udržujte samolepicí a identifikační štítky na nástroji. Obsahují důležité bezpečnostní informace. Pokud bude některý ze štítků nečitelný nebo dojde k jeho ztrátě, obraťte se na Harbor Freight Tools, aby mohla být provedena náhrada.
- Vyvarujte se náhodného spuštění. Před zapnutím nástroje se připravte na zahájení práce.
- Nepokládejte nástroj, dokud se úplně nezastaví. Pohybující se části by se mohly zaříznout do povrchu a způsobit tak, že se nástroj vymkne vaší kontrole.
- Při používání ručního elektrického nástroje jej udržujte pevně oběma rukama, abyste dokázali zachytit krouticí moment při spouštění.
- Neponechávejte nástroj bez dozoru, pokud je baterie připojená. Před opuštěním pracoviště vypněte nástroj a odpojte baterii.
- Nabíječka baterií se při používání zahřívá. Pokud nebude zajištěno dostatečné větrání, kvůli elektrické závadě nebo v případě používání v prostředí o vysoké teplotě se teplo vyvíjené nabíječkou může zvýšit na nebezpečnou úroveň a vyvolat nebezpečí požáru. Nepokládejte nabíječku na hořlavý povrch. Nezakrývejte žádné větrací otvory nabíječky. Vyvarujte se především pokládání nabíječky na koberce a rohože; ty jsou jednak hořlavé, ale navíc blokují větrací otvory na spodní straně nabíječky. Nabíječku umístěte na stabilní, pevný a nehořlavý povrch (například na stabilní kovový pracovní stůl nebo na betonovou podlahu) alespoň 30 cm od všech hořlavých předmětů, jako jsou například závěsy nebo stěny. Uchovávejte v prostoru používání hasicí přístroj a detektor kouře. Během nabíjení nabíječku i baterii často sledujte.
- Tento výrobek není hračka. Udržujte jej mimo dosah dětí.
- Výstrahy, upozornění a pokyny popsané v tomto návodu k používání nemohou obsáhnout všechny možné podmínky a situace, ke kterým může dojít. Uživatel si musí uvědomit, že do tohoto výrobku nelze začlenit faktory zdravého rozumu a opatrnosti. Jejich zabezpečení je tak na uživateli.

7 DOPLŇKOVÉ BEZPEČNOSTNÍ POKYNY PRO AKUMULÁTORY A NABÍJEČKY



Používejte pouze baterie a nabíječky určené pro tento nástroj.

7.1 Akumulátory

- Za žádných okolností se je nepokoušejte otevřít.
- Neskladujte je na místech, kde by teplota mohla překročit 40 °C.
- Nabíjejte je pouze, pokud je okolní teplota mezi 4 °C a 40 °C.
- Pokud likvidujete akumulátory, řiďte se instrukcemi v odstavci „Ochrana životního prostředí“.
- Dávejte pozor, aby nedošlo ke zkratu. Pokud dojde k propojení kladného (+) a záporného (-) pólu prostřednictvím kovových předmětů, baterie se zkratuje a intenzivní tok proudu vyvine teplo, které může způsobit prasknutí pouzdra nebo k požáru.
- Nevystavujte je vysokým teplotám. Pokud se baterie zahřejí na teplotu nad 100 °C, těsnění, izolační vložky a další polymerové komponenty se mohou poškodit, což může vést k vytékání elektrolytu a/nebo vnitřnímu zkratu, což vede k vytváření tepla a prasknutí nebo k požáru. Nevhazujte baterie do ohně, může to mít za následek explozi a/nebo intenzivní hoření.
- Při extrémních podmínkách může dojít k vytékání baterie. Pokud si povšimnete kapaliny na baterii, postupujte následovně:
 - Kapalinu pečlivě otřete hadříkem. Dbejte na to, aby nedošlo ke kontaktu s pokožkou.
 - Pokud dojde ke kontaktu s pokožkou nebo se tekutina dostane do očí, postupujte následovně:
 - ✓ Okamžitě postiženou část vypláchněte vodou. Neutralizujte mírně kyselým roztokem jako např. citrónovou šťávou nebo octem.
 - ✓ V případě že se tekutina dostane do očí, vyplachujte je velkým množstvím tekoucí vody alespoň po dobu 10 minut a vyhledejte lékaře. Poradte se s lékařem.



Riziko požáru! Vyhýbejte se zkratování kontaktů na vyjmutém akumulátoru. Akumulátor nelikvidujte spálením.

7.2 Nabíječky

- Nikdy se nesnažte nabíjet baterie, které nejsou určeny k opětovnému nabíjení.
- Poškozené kabely nechte ihned nahradit novými.
- Nevystavujte působení vody.
- Nabíječku neotvírejte.
- Nabíječku nepodrobujte testům.
- Nabíječka je určena pouze pro vnitřní použití.

8 VLASTNOSTI

8.1 Lithium-iontové akumulátory (5)

Výhody lithium-iontových akumulátorů:

- Lithium-iontové akumulátory mají vyšší poměr kapacity/hmotnost (jsou výkonnější při nižší hmotnosti, jsou kompaktnější).
- Nemají paměťový efekt (ztrátu kapacity po několika cyklech nabití/vybití) jako jiné typy akumulátorů (NiCd, NiMH...).
- Omezené samovybití (viz také kapitola „Uskladnění“)

8.2 Manipulace s upínacím pouzdrem bez klíče (1)

Vrtačka má samoupínací sklíčidlo, které umožňuje ruční upevnění nebo uvolnění nástavce vrtačky v upínacích čelistech.

8.3 Kroužek pro nastavení točivého momentu (2)

Vrtačka je vybavena kroužkem pro nastavení točivého momentu. To umožní nastavit požadovaný točivý moment s ohledem na práci, kterou chcete provádět (vrtání nebo různé typy šroubování do různých materiálů). Správné nastavení závisí na typu materiálu a velikosti šroubů, s nimiž pracujete.

8.4 Tlačítko vpřed / vzad (tlačítko pro volbu otáčení doprava / doleva) (6)

Vrtačka má tlačítko pro volbu pohybu vpřed/zpět umístěné nad spouštěcím spínačem.

VAROVÁNÍ: Aby se předešlo poškození převodovky, vždy dbejte na to, aby se sklíčidlo úplně zastavilo; teprve potom změňte směr otáčení nebo zvolte jinou rychlost (HI-LO). Chcete-li nástroj zastavit, uvolníte spouštěcí spínač.

8.5 Variabilní rychlost

Akumulátorová vrtačka má spínač pro variabilní rychlost. Rychlost otáčení a točivý moment se zvýší nebo sníží úměrně tlaku vyvinutému na spouštěcí spínač. Tato vrtačka má elektrickou brzdu; jakmile se uvolní spouštěcí spínač, sklíčidlo se přestane točit.

8.6 Tlačítko pro volbu rychlosti (3)

Akumulátorová vrtačka má dvourychlostní převod pro LO (1) nebo HI (2) k použití pro vrtání nebo šroubování. Posuvný spínač je umístěn na horní straně vrtačky a umožňuje volbu rychlosti LO (1) nebo HI (2).

8.7 Světlo (led dioda) (7)

Akumulátorová vrtačka je vybavena světlem (LED diodou) na přední straně nad akumulátorem.

9 PROVOZ

9.1 Nabíjení akumulátoru

Akumulátory k tomuto nástroji jsou dodávány ve stavu, kdy jsou jen málo nabité, aby se předešlo možným problémům; proto je třeba akumulátor před prvním použitím nabít.



Poznámka: Akumulátory nedosáhnou při prvním nabití své plné kapacity. Vyčkejte několik cyklů, kdy již dojde k úplnému nabití. Akumulátor by měl být nabíjen pouze v interiéru.

Po běžném použití je třeba nabíjet asi 1 hodinu, aby byl akumulátor plně nabit.

Akumulátor se při nabíjení mírně zahřívá; to je normální a nepředstavuje žádný problém. Nevystavujte nabíječku extrémně vysokým nebo nízkým teplotám. Nejlepší je provoz při běžné pokojové teplotě. Po plném nabití akumulátoru odpojte nabíječku ze sítě a vyjměte akumulátor z nabíječky.

Poznámka:

- Nechte baterii před nabíjením zcela vychladnout
- Prohlédněte akumulátor před nabíjením, nenabíjejte akumulátor, který je prasklý nebo netěsní.

9.1.1 Ukazatel nabíjení (obr. 1)

Připojte nabíječku k napájecí zásuvce

- Stálé zelené světlo: připravena k nabíjení
- Plně červená světlo: nabíjí se

- Stálé zelené světlo: nabitó
- Stálé zelené a červené světlo: baterie nebo nabíječka je poškozena



Poznámka: jestliže akumulátor řádně nedosedá, odpojte jej a ověřte si, že je tento akumulátor správný model pro tuto nabíječku, jak je uvedeno na typovém diagramu. Nikdy nenabíjejte žádný jiný akumulátor nebo jakýkoliv akumulátor, který bezpečně nezapadá do nabíječky.

- Když bude baterie připojena, nabíječku i baterii často sledujte.
- Po dokončení nabíjení odpojte nabíječku ze zásuvky a potom ji odpojte od baterie.
- Před používáním nechejte baterii úplně vychladnout.
- Nabíječku a baterii uchovávejte ve vnitřním prostředí, mimo dosah dětí.



POZNÁMKA: Je-li akumulátor po nepřetržitém používání nářadí horký, nechte jej před nabíjením vychladnout na pokojovou teplotu. Tím se prodlouží životnost akumulátorů.



POZNÁMKA: Vyjměte akumulátor ze stojanu nabíječky, který se ovládá palcem nebo prsty: stiskněte tlačítko uvolnění akumulátoru a současně vytáhněte akumulátor.

9.2 **Kontrolky pro signalizaci nabití baterie (obr. 3)**

Na baterii jsou kontrolky nabití baterie, stav nabití můžete zkontrolovat po stisknutí tlačítka (10). Před používáním stroje stiskněte spoušť, abyste zkontrolovali, zda je baterie dostatečně nabitá pro zajištění řádné funkce.

Stav nabití baterie mohou ukazovat 3 LED kontrolky:

Svítil 3 LED kontrolky: Baterie je plně nabitá

Svítil 2 LED kontrolky: Baterie je nabitá ze 60 %

Svítil 1 LED kontrolka: Baterie je téměř vybitá

9.3 **Vložení a vyjmutí akumulátoru (obr. 1a)**



VAROVÁNÍ: Před provedením jakýchkoliv úprav zajistěte, aby byla vrtačka vypnutá a aby byl volič směru otáčení ve střední poloze.

- Přidržujte nástroj jednou rukou a baterii (5) druhou rukou.
- Postup vkládání: stlačte a zasuňte baterii do jejího držáku, přitom dbejte na to, aby uvolňovací západka na zadní straně baterie zapadla na své místo a před zahájením provozu zkontrolujte, zda baterie je zajištěná.
- Postup vyjímání: stiskněte uvolňovací západku a současně baterii vytáhněte ven.

9.4 **Instalace a vyjmutí vrtáku a vrtačky (obr. 3)**

Tato vrtačka má automatické sklíčidlo, které zabraňuje vrtáku nebo vrtačce v uvolnění.

- Přidržujte měkkou rukojeť bezšňůrové vrtačky pevně jednou rukou.
- Druhou rukou otáčejte horním kroužkem A proti směru pohybu hodinových ručiček, dokud se otvor sklíčidla na vrtáky nezvětší natolik, aby se do něj nástroj vešel.
- Vložte do sklíčidla vrtačky vrták nebo šroubovací bit.
- Otáčejte kroužkem A ve směru pohybu hodinových ručiček, dokud nástroj nebude pevně upnut.

Nástroj odstraňte postupem v opačném pořadí.

9.5 **Vypínač (4)**

Vrtačka se zapíná a vypíná stiskem a uvolněním spouštěcího spínače.

9.5.1 Zámek spínače (obr. 4)

Spouštěcí spínač je možno zamknout v pozici VYPNUTO.

Tím je snížena možnost neúmyslného spuštění, když se nástroj nepoužívá. Spouštěcí spínač zaaretujete tak, že posunete volič směru otáčení do střední polohy.

9.5.2 Směr otáčení (obr. 5)

Směr otáčení se ovládá voličem umístěným nad spouštěcím spínačem.

9.5.2.1 **Otáčení ve směru pohybu hodinových ručiček:**

Doprava: Chcete-li zvolit otáčení vpřed, uvolníte hlavní vypínač a posunete páku vpřed/vzad na levou stranu nástroje.

9.5.2.2 **Otáčení proti směru pohybu hodinových ručiček:**

Doleva: Chcete-li zvolit zpětné otáčení, posunete páku na pravou stranu nástroje.

9.5.3 Variabilní rychlost

Tento nástroj MA spínač variabilní rychlosti, který umožňuje měnit Hodnocení degradace otáčecí moment.

Rychlost závisí na přítlaku aplikovaném na spouštěcí spínač.

9.6 **Seřízení kroučicího momentu**

Kroučicí moment se seřizuje otáčením kroužku nastavení kroučicího momentu; kroučicí moment je větší, když je nastavení kroučicího momentu na vyšší pozici. Kroučicí moment je menší, když je kroužek nastavení kroučicího momentu nastaven do nízké polohy, kde "1"

označuje nejnižší a "2" označuje nejvyšší stav.

Kroučicí moment se nastavuje nastavením kroučicího momentu podle různých šroubů a materiálů, můžete nastavit vhodný kroučicí moment, je-li šroub je dlouhý a materiál tvrdý, můžete nastavení upravit na větší.

9.7 **Volič rychlosti (obr. 6)**



POZNÁMKA: značka "1" je nízkorychlostní poloha, značka "2" je vysokorychlostní poloha, obě polohy jsou sjednoceny v tlačítku dvourychlostního voliče.

Vrtačka má dvourychlostní převodovku určenou k vrtání při 1 (NÍZKÉ) nebo 2 (VYSOKÉ) rychlosti. Volič rychlostního stupně je umístěn na horní straně vrtačky a umožňuje volbu nízké nebo vysoké rychlosti. Když stisknete tlačítko dopředu a vyberete rozsah nízkých otáček, rychlost se sníží, ale bude vyšší výkon a kroučicí moment. Když použijete vrtačku ve vysokorychlostním rozsahu, rychlost se zvýší, ale bude menší síla a kroučicí moment. Používejte nízkou rychlost v případech vyžadujících větší sílu a kroučicí moment a vysokou rychlost pro aplikace vyžadující rychlé vrtání.



Důležité: NIKDY neseřizujte tento dvourychlostní volič, zatímco je vrtačka v chodu. Vždy ji nejprve nechte zcela se zastavit.

9.8 **Svítilna LED (obr. 7)**

Pracovní svítilna LED může svítit před chodem motoru, jestliže stisknete lehce vypínač, čímž si osvětlíte pracovní oblast a můžete si ji hned zkrraje prohlédnout, a svítí i během provozu.



VAROVÁNÍ: Nedívejte se přímo do paprsku svítilny. Nikdy paprskem nemířte na osobu nebo předmět jiný než obrobek.



Laserovým paprskem se nesmí úmyslně mířit na osoby a je třeba zabránit kontaktu s lidským okem po dobu delší než 0,25 vteřiny.

10 VRTÁNÍ

10.1 Vrtání

Před použitím k vrtání by mělo být nastavení krouticího momentu nastaveno na pozici vrtačky „**1**“.

Jestliže vrtáte do tvrdého hladkého povrchu, označte si požadované středové umístění otvoru důlčíkem. Tím předejdete sklouznutí vrtacího bitu ze středu otvoru při začátku vrtání otvoru. Držte nástroj pevně a umístěte hrot vrtáku nebo bitu do obrobku, přičemž budete tlačit pouze natolik, aby bit dále řezal. Pro rozšíření otvoru netlačte ani nevyvíjejte boční tlak.

10.2 Vrtání do dřeva

Pro vrtání do dřeva použijte v zájmu dobré výkonnosti vysokorychlostní ocelové bity. Umístěte kroužek pro nastavení točivého momentu na vrtačce do polohy pro požadovaný točivý moment. Vrtat začínejte velmi pomalou rychlostí, aby vám vrták nesklouzl z počáteční polohy. Jakmile se vrták zakousne do materiálu, rychlost zvyšte. Při vrtání průchozích otvorů umístěte za obrobek dřevěný blok, aby na zadní straně otvoru nevznikaly otřepené nebo popraskané okraje.

10.3 Vrtání do kovu

Pro vrtání do kovu nebo oceli použijte v zájmu dobré výkonnosti vysokorychlostní ocelové bity. Umístěte kroužek pro nastavení točivého momentu na vrtačce do polohy pro požadovaný točivý moment. Vrtat začínejte velmi pomalou rychlostí, aby vám vrták nesklouzl z počáteční polohy. Udržujte rychlost a tlak, při nichž lze vrtat, aniž by se bit přehříval.

Budete-li příliš tlačit, může nastat:

- přehřátí vrtačky
- opotřebování ložisek
- ohnutí nebo spálení bitů
- vytváření nesoustředných nebo nepravidelných otvorů

Při vrtávání velkých otvorů do kovu se doporučuje vrtat nejprve malým bitem a pak práci dokončit velkým. Bit též mažte olejem, aby vrtání probíhalo snáze a prodloužila se životnost bitu.

11 ČIŠTĚNÍ A ÚDRŽBA

11.1 Čištění

- Udržujte čisté větrací otvory stroje, abyste předešli přehřátí motoru.
- Pravidelně čistěte těleso stroje měkkou tkaninou, nejlépe po každém použití.
- Udržujte větrací otvory prosté prachu a nečistot.
- Jestliže nečistota nepovoluje, použijte měkkou tkaninu navlhčenou ve vodě s přidávkem mýdla.
- Nikdy nepoužívejte rozpouštědla, jakými je benzín, alkohol, čpavková voda atd. Tato rozpouštědla mohou poškodit plastové díly.

11.2 Údržba

- Naše stroje jsou konstruovány tak, aby mohly pracovat po dlouhou dobu s minimální údržbou. Dlouhodobé bezproblémové používání závisí na řádné péči o stroj a na pravidelném čištění.

12 TECHNICKÉ ÚDAJE

Nástavec	10 mm bez použití klíče
Přívod proudu	20 Volt DC
Převod	2- rychlosti
Rychlost otáčení	0-400 / 0-1400 min ⁻¹
Nastavení utahovacího momentu	19+1 pozice
Točivý moment	30 Nm (MAX.)

13 ZÁRUKA

- Na tento výrobek se vztahuje záruční doba 36 měsíců platná od data jeho zakoupení prvním uživatelem.
- Tato záruka kryje veškeré materiálové nebo výrobní vady kromě: baterií, nabíječek, vadných dílů podléhajících běžnému opotřebení, jakými jsou ložiska, kartáčky, kabely a zástrčky, nebo příslušenství, jakým jsou vrtáky, vrtací bity, pilové kotouče atd.; poškození nebo vad vyplývajících ze špatného zacházení, nehod nebo provedených změn; přepravních nákladů.
- Poškození a / nebo závady vyplývající z nevhodného používání také nespádají do záručních ustanovení.
- Také odmítáme veškerou odpovědnost za jakékoliv poranění vyplývající z nevhodného použití nástroje.
- Opravy může provádět pouze servisní středisko autorizované pro nástroje Powerplus.
- Více informací můžete vždy získat na čísle 00 32 3 292 92 90.
- Dopravní náklady vždy nese zákazník, pokud není písemně dohodnuto jinak.
- Stejně tak nelze vznášet nárok ze záruky v případě, že škoda na zařízení vznikla následkem nedbalé údržby nebo přetížení.
- Zcela vyloučeny ze záruky jsou škody vzniklé následkem zaplavení tekutinou, přílišného zaprášení, úmyslného poškození (ať jde o záměr či hrubou nedbalost), nepatřičného používání (používání k účelům, k nimž zařízení není vhodné), diletantského používání (např. nedodržováním pokynů z návodu), nekvalifikovaného sestavení, zásahu bleskem a chybného síťového napětí. Tento seznam není omezující.
- Uznání záručního nároku nemůže nikdy vést k prodloužení záruční lhůty ani začátku nové záruční lhůty v případě, že bylo zařízení vyměněno.
- Zařízení nebo díly vyměněné v rámci záruky se proto stávají vlastnictvím Varo NV.
- Vyhrazuje si právo odmítnout jakýkoliv nárok v případech, kdy nelze ověřit nákup nebo kdy je zřejmé, že výrobek nebyl správně udržován (pravidelné čištění větracích otvorů, pravidelné servisování uhlíkových kartáčků, atd.).
- Ušchovejte si doklad o zakoupení, neboť se jím prokazuje datum nákupu.

- Zařízení se musí prodejci vrátit nerozmontované, v přijatelně čistém stavu, (v původním kufříku s výliskem na uložení zařízení, pokud se tento požadavek vztahuje na tento případ) spolu s dokladem o zakoupení.
- Váš nástroj je třeba nabít alespoň 1x za měsíc, aby byl zajištěn optimální provoz tohoto nástroje.

14 ŽIVOTNÍ PROSTŘEDÍ



Bude-li vaše zařízení po delší době používání třeba vyměnit za nové, nelikvidujte použité zařízení spolu s běžným domovním odpadem, ale proveďte to způsobem ekologicky bezpečným.

Elektrický odpad se nesmí likvidovat jako součást domovního odpadu. Kde je to možné, provádějte recyklaci. Zeptejte se na místním úřadu nebo u prodejce, kde a jak lze recyklovat.



Fig A



Fig 1



Fig 2



Fig 3



Fig 3a



Fig 4

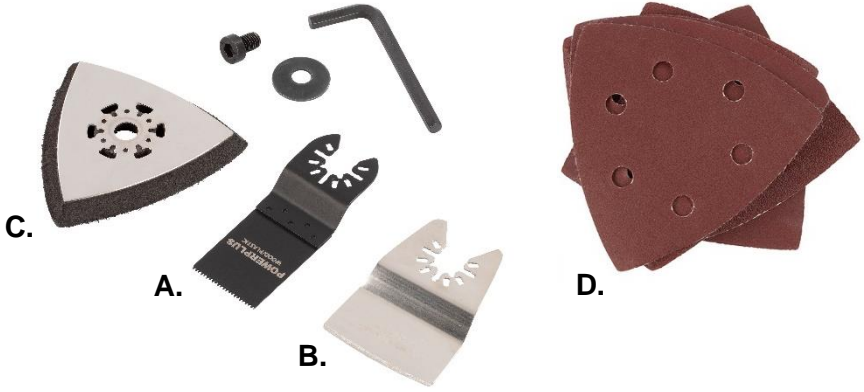


Fig 5

1	OBLAST POUŽITÍ	3
2	POPIS (OBRÁZEK A)	3
3	OBSAH BALENÍ	3
4	SYMBOLY	4
5	OBCENÁ BEZPEČNOSTNÍ UPOZORNĚNÍ PRO ELEKTRICKÉ STROJE	4
5.1	<i>Pracovní oblast</i>	4
5.2	<i>Elektrická bezpečnost</i>	4
5.3	<i>Osobní bezpečnost</i>	5
5.4	<i>Používání elektrických nástrojů a péče o ně</i>	5
5.5	<i>Použití a péče o akumulátorové stroje</i>	5
5.6	<i>Servis</i>	6
6	BEZPEČNOSTNÍ POKYNY SPECIFICKÉ PODLE TYPU STROJE	6
6.1	<i>Příčiny a prevence zpětného rázu:</i>	6
7	DOPLŇKOVÉ BEZPEČNOSTNÍ POKYNY PRO AKUMULÁTORY A NABÍJEČKY	7
7.1	<i>Akumulátory</i>	7
7.2	<i>Nabíječky</i>	8
8	MONTÁŽ	8
8.1	<i>Montáž brusné destičky/pilového listu/špachtle (obrázek 1)</i>	8
8.2	<i>Montáž / výměna brusného papíru</i>	8
9	PROVOZ	8
9.1	<i>Zapnutí/vypnutí (obrázek 2)</i>	8
9.2	<i>Nabíjení akumulátoru</i>	9
9.2.1	<u><i>Ukazatel nabíjení (obrázek 3)</i></u>	9
9.3	<i>Kontrolky signalizace nabití akumulátoru (obrázek 3a)</i>	9
9.4	<i>Vložení a vyjmutí akumulátoru</i>	10
9.5	<i>Nastavení rychlosti (obrázek 4)</i>	10
9.6	<i>Praktické zkušenosti a tipy</i>	10
9.6.1	<u><i>Volba nasazovacího nástroje</i></u>	10

9.6.2	Řezání	10
9.6.3	Řezání	10
9.6.4	Broušení	11
9.6.5	Škrábání	11
10	ČIŠTĚNÍ A ÚDRŽBA	11
11	TECHNICKÉ ÚDAJE	11
12	HLUČNOST	11
13	ZÁRUKA	12
14	OCHRANA ŽIVOTNÍHO PROSTŘEDÍ	12
15	PROHLÁŠENÍ O SHODĚ	13

MULTIFUNKČNÍ OSCILAČNÍ STROJ 20 V, BEZKOMUTÁTOROVÝ POWXB40010

1 OBLAST POUŽITÍ

V závislosti na tom, jaké příslušenství je namontováno, je tento elektrický stroj určen k suchému broušení malých ploch, k řezání, škrábání, leštění, obrušování, řezání a oddělování.



UPOZORNĚNÍ! Než začnete zařízení používat, přečtěte si v zájmu vlastní bezpečnosti tento návod k použití a obecné bezpečnostní instrukce. Elektrický stroj by se měl předávat dalším osobám jen s těmito pokyny.

2 POPIS (OBRÁZEK A)

1. Vypínač
2. Držák nástroje
3. Volič nastavení rychlosti
4. Madlo
5. Akumulátor
6. Tlačítko uvolnění akumulátoru

3 OBSAH BALENÍ

- Odstraňte veškerý obalový materiál.
- Odstraňte zbývající obaly a přepravní přípravky (jsou-li přítomny).
- Zkontrolujte úplnost obsahu.
- Zkontrolujte, zda na zařízení, síťové přívodní šňůře, zástrčce a veškerém příslušenství nevznikly během přepravy škody.
- Uložte si obalový materiál na co nejdříve dobu, nejlépe až do konce záruční doby. Potom ho zlikvidujte vyhozením do místního systému odvozu odpadu.



VAROVÁNÍ: Obalové materiály nejsou vhodné na hraní! Děti si nesmějí hrát s plastovými sáčky! Nebezpečí udušení!

- | | |
|-----------------------------------|-------------------------------------|
| 1 × multifunkční oscilační stroj | |
| 1 × brusná destička (90×90×90 mm) | 1 × pilový list 32 mm |
| 5 × 3" brusné papíry | 1 × škrabka 52 mm |
| 2 × zrnitost 60 | 1 × připojení odsávání prachu 35 mm |
| 1 × zrnitost 120 | 1 × návod |
| 1 × zrnitost 180 | |
| 1 × zrnitost 240 | |



Jestliže některé díly chybí nebo jsou poškozeny, obraťte se na svého obchodníka.

4 SYMBOLY

V tomto návodu a na stroji jsou používány následující symboly:

	Označuje riziko úrazu nebo poškození stroje.		Noste ochranné rukavice.
	Před použitím si přečtěte návod.	 	Noste ochranu sluchu. Noste ochranné brýle.
	V souladu se základními požadavky Evropských směrnic.		Třída II – Stroj má dvojitou izolaci; nepotřebuje tedy zemnicí vodič.

5 OBECNÁ BEZPEČNOSTNÍ UPOZORNĚNÍ PRO ELEKTRICKÉ STROJE

Přečtěte si všechna bezpečnostní upozornění a všechny pokyny. Nedodržení upozornění a pokynů může vést k zásahu elektrickým proudem, požáru nebo vážnému úrazu. Ušchevejte si všechna upozornění a instrukce, abyste do nich mohli později nahlédnout. Termín „elektrický stroj“ v upozorněních znamená elektrický stroj připojený (kabelem) k síti nebo elektrický stroj provozovaný (bez kabelu) na akumulátor.

5.1 Pracovní oblast

- Udržujte pracoviště čisté a dobře osvětlené. Tmavá a nepřehledná pracoviště zvyšují riziko nehody.
- Neprovozujte elektrické stroje v prostředí s nebezpečím výbuchu, například v přítomnosti hořlavých kapalin, plynů nebo prachu. Elektrické stroje produkují jiskry, které mohou prach nebo výpary zapálit.
- Při práci s elektrickým strojem udržujte děti a okolostojící osoby opodál. Mohou odvést vaši pozornost a ztratíte kontrolu nad strojem.

5.2 Elektrická bezpečnost

- Vždy kontrolujte, zda napájení odpovídá napětí uvedenému na typovém štítku.
- Zástrčky elektrického stroje musejí odpovídat zásuvkám. Zástrčku nikdy nijak neupravujte. S uzemněnými elektrickými stroji nepoužívejte redukce. Riziko zasažení elektrickým proudem je menší u neupravovaných zástrček a kompatibilních zásuvek.
- Vyhýbejte se tělesnému kontaktu s uzemněnými povrchy, například na trubkách, radiátorech, sporácích a ledničkách. Nebezpečí zasažení elektrickým proudem je větší, když je vaše tělo uzemněné.
- Nevystavujte elektrické stroje dešti nebo vlhkosti. Voda, která se dostane do elektrického stroje, zvyšuje riziko zasažení elektrickým proudem.
- S kabelem zacházejte opatrně. Nikdy stroj nenoste nebo netahejte na kabel a nevytahujete zástrčku ze zásuvky tahem za kabel. Kabel chraňte před teplem, olejem, ostrými hranami a pohybujícími se díly. Poškozené nebo zapletené kabely zvyšují riziko zasažení elektrickým proudem.
- Pokud s elektrickým strojem pracujete venku, používejte prodlužovací kabel vhodný k použití ve venkovním prostředí. Použití kabelu vhodného k vnějšímu použití zmenšuje riziko zasažení elektrickým proudem.

- Je-li práce s elektrickým strojem na vlhkém místě nevyhnutelná, použijte proudový chránič (RCD). Použití proudového chrániče zmenšuje riziko zasažení elektrickým proudem.

5.3 Osobní bezpečnost

- Při práci s elektrickým strojem buďte pozorní, sledujte, co děláte, a řiďte se zdravým rozumem. Nepracujte s elektrickým strojem, když jste unavení nebo pod vlivem drog, alkoholu nebo léků. Chvilková nepozornost při zacházení s elektrickým strojem může vést k vážnému zranění.
- Používejte ochranné pomůcky. Vždy si chraňte zrak. Kdykoliv to okolnosti vyžadují, použijte osobní ochranné bezpečnostní pomůcky, například respirátor, protiskluzovou bezpečnostní obuv, ochrannou přilbu nebo ochranu sluchu, omezíte tak možnost zranění.
- Vyhněte se nahodilému spuštění. Před zasunutím zástrčky do zásuvky zkontrolujte, že je vypínač v poloze vypnuto. Nošení strojů s prstem na vypínači a připojování strojů k síti s vypínačem v poloze zapnuto zvyšuje riziko nehody.
- Před spuštěním stroje odstraňte veškeré stavěcí klíny a klíče. Klín nebo klíč ponechaný v otáčivé části elektrického stroje může způsobit úraz.
- Nesnažte se dosáhnout příliš daleko. Vždy si udržujte pevný postoj a rovnováhu. To vám umožní mít stroj pod lepší kontrolou v neočekávaných situacích.
- Vhodně se oblékejte. Nenoste volné oblečení ani bižuterii. Udržujte své vlasy, oblečení a rukavice mimo dosah pohybujících se dílů. Volné oblečení, bižuterie nebo dlouhé vlasy se mohou zachytit v pohybujících se dílech.
- Jsou-li k dispozici mechanismy umožňující odvádění a sběr prachu, zabezpečte jejich připojení a řádné používání. Použití těchto mechanismů snižuje rizika vyvolávaná působením prachu.

5.4 Používání elektrických nástrojů a péče o ně

- Neočekávejte od elektrického nástroje, co nemůže splnit. Používejte elektrický nástroj vhodný pro váš účel. Elektrický nástroj vykoná svůj úkol lépe a bezpečněji, použije-li se tempem, pro které byl zkonstruován.
- Nepoužívejte elektrický nástroj, jestliže ho nelze vypínačem zapnout i vypnout. Každý elektrický nástroj, který nelze ovládat vypínačem, je nebezpečný a je třeba ho opravit.
- Před prováděním jakýchkoliv změn, výměnou příslušenství nebo ukládáním elektrických nástrojů odpojte zástrčku od zdroje energie. Taková preventivní bezpečnostní opatření snižují riziko náhodného zapnutí elektrického nástroje.
- Nepoužívané elektrické nástroje ukládejte mimo dosah dětí a nedovolte s nimi pracovat osobám, které nejsou obeznámeny s nástrojem ani s těmito pokyny. Elektrické nástroje jsou v rukách neškolených uživatelů nebezpečné.
- Provádějte údržbu elektrických nástrojů. Kontrolujte, zda nejsou pohyblivé díly nesprávně seřízené nebo zadřené, zda nejsou prasklé a zda na nich není patrné nic, co by se mohlo dotknout provozu elektrického nástroje. Při poškození dejte elektrický nástroj před použitím opravit. Mnoho nehod způsobují právě nedostatečně udržované elektrické nástroje.
- Řezné nástroje udržujte ostré a čisté. Je méně pravděpodobné, že by se řádně udržované řezné nástroje s ostrými břity někde zadržly, a proto se ostré nástroje snáze ovládají.
- Používejte elektrický nástroj, příslušenství a nástrojové bity atd. v souladu s těmito pokyny a způsobem předepsaným pro konkrétní typ elektrického nástroje; přitom berte v úvahu pracovní podmínky a práci, již je třeba vykonat. Použití elektrického nástroje způsobem jiným, než pro který je určen, může vytvořit potenciálně nebezpečnou situaci.

5.5 Použití a péče o akumulátorové stroje

- Nabíjejte pouze výrobkem určenou nabíječkou. Nabíječka vhodná k nabíjení jednoho typu akumulátoru může způsobit nebezpečí vzniku požáru, pokud je použita s jiným akumulátorem.

- Elektrické stroje používejte pouze s určenými akumulátory. Použití jiných akumulátorů může znamenat nebezpečí poranění a požáru.
- Když se akumulátor nepoužívá, udržujte ho v dostatečné vzdálenosti od kancelářských sponek, mincí, klíčů, hřebíků, šroubů nebo jiných malých kovových předmětů, které by mohly spojit vývody. Zkratování vývodů akumulátoru může způsobit popáleniny nebo požár.
- Za extrémních podmínek může z akumulátoru vytéct kapalina. Zabraňte kontaktu těla s touto kapalinou. Pokud ke kontaktu dojde, opláchněte postižené místo vodou. Pokud se kapalina dostane do oka, vyhledejte lékaře. Kapalina vyteká z akumulátoru může způsobit podráždění nebo poleptání.
- Nepoužívejte poškozený akumulátor nebo stroj. Poškozené nebo upravené akumulátory se mohou chovat nepředvídatelně a hrozí tak požár, výbuch nebo zranění.
- Nevystavujte akumulátor nebo stroj ohni nebo vysokým teplotám. Vystavení teplotám nad 130 °C může způsobit výbuch.
- Dodržujte pokyny k nabíjení a nenabíjejte akumulátor nebo stroj mimo rozsah teplot uvedený v návodu. Nesprávné nabíjení nebo nabíjení při teplotách mimo určený rozsah může akumulátor poškodit a zvýšit nebezpečí požáru.

5.6 **Servis**

- Servisní práce na elektrickém stroji přenechejte kvalifikovanému technikovi, který používá výhradně originální náhradní díly. Tak zajistíte, že stroj bude i nadále bezpečný.

6 **BEZPEČNOSTNÍ POKYNY SPECIFICKÉ PODLE TYPU STROJE**

- Udržujte ruce mimo oblast řezání a okolí pily. Druhou ruku mějte na pomocném madle nebo krytu motoru. Pokud oběma rukama držíte stroj, nemůže dojít k jejich pořezání.
- Stroj používejte pouze k suchému broušení. Pokud se do stroje dostane voda, hrozí zvýšené nebezpečí úrazu elektrickým proudem.
- Udržujte ruce mimo oblast řezání. Nesahejte pod obrobek. Kontakt s pilovým listem může způsobit zranění.
- Při trhavém pohybu použijte pravítko nebo vodítko podle rovné hrany. Zlepšíte tím přesnost řezu a snížíte možnost zaseknutí pilového listu.
- Při výměně pracovního nástroje noste ochranné rukavice. Nástroje se při delším používání mohou zahřát.
- Neškrábejte navlhčené materiály (například tapety) ani vlhké povrchy. Pokud se do stroje dostane voda, hrozí zvýšené nebezpečí úrazu elektrickým proudem.
- Při manipulaci se škrabkami a pilovými listy buďte zvláště opatrní. Nástroje jsou velmi ostré. Hrozí nebezpečí poranění.
- K určení polohy skrytých vedení použijte vhodné detektory, případně požádejte o pomoc místní rozvodnou společnost. Kontakt s elektrickými kabely může způsobit požár a zranění elektrickým proudem. Poškození plynových potrubí může způsobit požár. Poškození vodních potrubí může vést ke škodám na majetku.
- Neaplikujte na pracovní povrchy kapaliny obsahující rozpouštědla. Při škrábání dochází k zahřívání materiálu a mohou se uvolňovat jedovaté výpary.

6.1 **Příčiny a prevence zpětného rázu:**

- Zpětný ráz je náhlá reakce na skřípnutý, zaseknutý nebo vychýlený pilový list, způsobující neřízené zvednutí pily ven z obrobku směrem k obsluze.
- Když je pilový list skřípnut nebo pevně stisknut zavírajícím se řezem, dojde k zaseknutí listu a reakci motoru je stroj vymrštěn vysokou rychlostí směrem k obsluze.
- Pokud se pilový list v řezu zkroutí nebo vychýlí, mohou se zuby na zadní hraně listu zakousnout do horního povrchu dřeva, což způsobí, že list vyskočí z řezu a stroj se vymrští směrem k obsluze.



Poznámka: Zpětný ráz je důsledkem nesprávného použití pily, nesprávných provozních postupů nebo podmínek a je možné mu předejít dodržením níže uvedených opatření.

- Držte pilu pevně oběma rukama, které směřujte tak, abyste ustáli sílu zpětného rázu. Svě tělo udržujte na straně, mimo osu pilového listu.
- Pokud se pilový list zasekne nebo je z jakéhokoliv důvodu nutné přerušit řez, uvolněte vypínač a držte pilu v materiálu na místě, dokud se pilový list zcela nezastaví. Nikdy se nepokoušejte vytáhnout pilu z obrobku nebo ji táhnout vzad, když je pilový list v pohybu. V takovém případě může dojít ke zpětnému rázu.
- Při opětovném spuštění pily v obrobku vycentrujte pilu v řezu a zkontrolujte, že zuby pilového listu nezabírají do materiálu.
- Velké desky materiálu podepřete, aby se snížilo riziko skřípnutí pilového listu a zpětného rázu.
- Nepoužívejte tupé nebo poškozené pilové listy. Nenabroušené nebo nesprávně ustavené listy vytváří úzký řez, což znamená vysoké tření, zaseknutí listu a zpětný ráz.
- Páčky zajištění hloubky řezu a výkyvu musí být před řezáním pevně zajištěny. Pokud dojde během řezání ke změně nastavení pilového listu, může dojít k zaseknutí a vzniku zpětného rázu.
- Pokud řežete do zdí nebo jinde, kam nevidíte, buďte zvláště opatrní. Vyčnívající pilový list se může zaříznout do objektů, které mohou způsobit zpětný ráz.

7 DOPLŇKOVÉ BEZPEČNOSTNÍ POKYNY PRO AKUMULÁTORY A NABÍJEČKY



Používejte pouze akumulátory a nabíječky určené pro tento stroj.

7.1 Akumulátory

- Za žádných okolností se je nepokoušejte otevřít.
- Neskladujte je na místech, kde by teplota mohla překročit 40 °C.
- Nabíjejte je pouze, pokud je okolní teplota mezi 4 °C a 40 °C.
- Pokud akumulátory likvidujete, řiďte se instrukcemi v části „Ochrana životního prostředí“.
- Dávejte pozor, aby nedošlo ke zkratu. Pokud dojde k propojení kladného (+) a záporného (-) pólu prostřednictvím kovových předmětů, akumulátor se zkratuje a intenzivní průtok proudu vyvine teplo, které může způsobit prasknutí pouzdra nebo požár.
- Nevystavujte akumulátory vysokým teplotám. Pokud se akumulátory zahřejí na teplotu nad 100 °C, může dojít k poškození těsnění, separátorů a dalších polymerních komponent, což může vést k vytékání elektrolytu nebo vnitřnímu zkratu, a to vede k uvolňování tepla a prasknutí nebo k požáru. Nevhazujte akumulátory do ohně, může dojít k výbuchu nebo intenzivnímu hoření.
- V extrémních podmínkách může dojít k vytékání akumulátoru. Pokud si všimnete kapaliny na akumulátoru, postupujte následujícím způsobem:
 - Kapalinu pečlivě otřete hadříkem. Dejte pozor, aby nedošlo ke kontaktu s pokožkou.
 - Pokud dojde ke kontaktu s pokožkou nebo se tekutina dostane do očí, postupujte následujícím způsobem:
 - ✓ Okamžitě postiženou část opláchněte vodou. Neutralizujte mírně kyselým roztokem, například citronovou šťávou nebo octem.
 - ✓ Pokud se tekutina dostane do očí, vyplachujte je velkým množstvím tekoucí vody alespoň po dobu 10 minut a vyhledejte lékaře. Poradte se s lékařem.



Riziko požáru! Zabraňte zkratování kontaktů na vyjmutém akumulátoru. Akumulátor nelikvidujte spálením.

7.2 Nabíječky

- Nikdy se nesnažte nabíjet baterie, které nejsou k nabíjení určeny.
- Poškozené kabely nechte ihned nahradit novými.
- Nevystavujte působení vody.
- Nabíječku neotvírejte.
- Nabíječku nepodrobujte testům.
- Nabíječka je určena pouze k použití uvnitř budov.

8 MONTÁŽ

8.1 Montáž brusné destičky/pilového listu/špachtle (obrázek 1)

- Pokud je to nutné, vyjměte právě namontovaný nástroj/příslušenství.
- K vyjmutí nástroje povolte šestihranným klíčem šroub a nástroj/příslušenství vyjměte.
- Namontujte požadovaný nástroj/příslušenství do držáku tak, že odsazení směřuje dolů.
- Natočte nástroj/příslušenství do polohy vhodné pro danou práci a nechte ho zaskočit do výstupků držáku.
- Upevněte nástroj/příslušenství pomocí šroubu s přírubou. Šestihranným klíčem dotáhněte šroub s přírubou tak, aby lícoval s nástrojem/příslušenstvím.



Poznámka: Zkontrolujte, že nástroj pevně drží. Pokud nejsou nástroje upevněny správně nebo nedrží pevně, mohou se za provozu uvolnit a představují tak pro vás nebezpečí.



VAROVÁNÍ: Nepoužívejte žádné nesladěné příslušenství.



VAROVÁNÍ: Zkontrolujte pevné usazení nástroje/příslušenství. Nesprávné nebo ne dost bezpečně upevněné nástroje/příslušenství se mohou uvolnit za provozu a představovat riziko.

8.2 Montáž / výměna brusného papíru

Se suchým zipem.

- Položte brusný papír na místo a ručně jej přitlačte.
- Přitlačte brusný papír tak, že na něj krátce a silně zatlačíte proti plochému povrchu brusné desky; pak zapnete elektrické nářadí.
 - To zajišťuje dobrou přilnavost a zabraňuje předčasnému opotřebení.
- Jestliže se tento bod opotřeboval, sejměte brusný papír, otočte jej o 120° a umístěte jej na plochu znovu, nebo brusný papír vyměňte.



Poznámka: Zkontrolujte, že nástroj pevně drží. Pokud nejsou nástroje upevněny správně nebo nedrží pevně, mohou se za provozu uvolnit a představují tak pro vás nebezpečí.

9 PROVOZ

9.1 Zapnutí/vypnutí (obrázek 2)

- Zatlačte a zasuňte akumulátor do jeho držáku, přitom dbejte na to, aby uvolňovací západka na zadní straně akumulátoru zapadla na své místo a před zahájením provozu zkontrolujte, zda je akumulátor zajištěný.
- Zapnutí elektrického stroje: posuňte tlačítko hlavního vypínače (1) dopředu do polohy (I).
- Vypnutí elektrického stroje: posuňte tlačítko hlavního vypínače (1) dozadu do polohy (0).

9.2 Nabíjení akumulátoru

Akumulátory k tomuto stroji jsou dodávány ve stavu, kdy jsou jen částečně nabité, aby se předešlo možným problémům; proto je třeba akumulátor před prvním použitím nabít.



Poznámka: Akumulátory nedosáhnou po prvním nabití své plné kapacity. Plné kapacity je dosaženo až po několika cyklech. Akumulátor musí být nabíjen pouze v interiéru.

Po běžném použití trvá nabíjení asi 1 hodinu.

Akumulátor se při nabíjení mírně zahřívá; to je normální a není to závada.

Nevystavujte nabíječku extrémně vysokým nebo nízkým teplotám. Nejlepší je provoz při běžné pokojové teplotě. Po plném nabití akumulátoru odpojte nabíječku ze sítě a akumulátor z nabíječky vyjměte.

Poznámka:

- Před nabíjením nechte akumulátor zcela vychladnout.
- Před nabíjením akumulátor prohlédněte, nenabíjejte akumulátor, který je prasklý nebo netěsní.

9.2.1 Ukazatel nabíjení (obrázek 3)

Připojte nabíječku k napájecí zásuvce:

- Stálý zelený svit: připraveno k nabíjení.
- Stálý červený svit: nabíjí se.
- Stálý zelený svit: nabito.
- Stálý zelený a červený svit: závada akumulátoru nebo nabíječky.



Poznámka: pokud akumulátor nesedí, odpojte ho a ověřte ve specifikacích, že se k sobě nabíječka akumulátor hodí. Nikdy nenabíjejte žádný jiný akumulátor nebo akumulátor, který do nabíječky nesedí.

- Když je akumulátor připojen, často nabíječku i akumulátor kontrolujte.
- Po dokončení nabíjení odpojte nabíječku ze zásuvky, a potom odpojte akumulátor.
- Před používáním nechte akumulátor úplně vychladnout.
- Nabíječku a akumulátor uchovávejte ve vnitřním prostředí, mimo dosah dětí.



POZNÁMKA: Je-li akumulátor po nepřetržitém používání stroje horký, nechte ho před nabíjením vychladnout na pokojovou teplotu. Tak se prodlouží životnost akumulátorů.



POZNÁMKA: Vyjměte akumulátor z nabíječky pomocí palce nebo prsty: stiskněte tlačítko uvolnění akumulátoru a přitom akumulátor vytáhněte.

9.3 Kontrolky signalizace nabití akumulátoru (obrázek 3a)

Na akumulátoru jsou kontrolky jeho nabití, stav nabití můžete zkontrolovat stisknutím tlačítka. Před používáním stroje stiskněte vypínač, abyste zkontrolovali, jestli je akumulátor dostatečně nabit k zajištění řádné funkce.

Stav nabití akumulátoru mohou ukazovat 3 LED kontrolky:

Svítil 3 LED kontrolky: Akumulátor je plně nabitý.

Svítil 2 LED kontrolky: Akumulátor je nabitý na 60 %.

Svítil 1 LED kontrolka: Akumulátor je téměř vybitý.

9.4 Vložení a vyjmutí akumulátoru



VAROVÁNÍ: Před provedením jakýchkoliv úprav zajistěte, aby byl stroj vypnutý a volič směru otáčení byl ve střední poloze.

- Držte stroj jednou rukou a akumulátor (5) druhou rukou.
- Postup vkládání: zatlačte a zasuňte akumulátor do jeho držáku, přitom dbejte na to, aby uvolňovací západka na zadní straně akumulátoru zapadla na své místo a před zahájením provozu zkontrolujte, zda je akumulátor zajištěný.
- Postup vyjímání: stiskněte uvolňovací západku a současně akumulátor vytáhněte.

9.5 Nastavení rychlosti (obrázek 4)

Nástroj lze nastavit na 6 nastavitelných rychlostních pozic. Poloha "1" udává nejnižší a poloha "6" udává nejvyšší rychlost; můžete nastavit jinou rychlost otáčením číselníku regulace otáček (3) od polohy "1" po polohu "6". Může být třeba, aby pracovník obsluhy změnil rychlost za účelem optimalizace účinnosti práce.

9.6 Praktické zkušenosti a tipy

9.6.1 Volba nasazovacího nástroje

Příslušenství (obrázek 5)	Materiál
A: 32 mm pilový kotouč	Dřevěné materiály, plast, kov, sádra a další měkké materiály.
B: 52 mm Škrabák	Vhodný pro odstraňování barev a koberců.
C: Trojúhelníková brusná botka	Brusná deska pro brusný papír o rozměru 90x90x90.
D: Trojúhelníkové brusné papíry	Brusné papíry o různé zrnitosti: <ul style="list-style-type: none"> • 2 x 60 • 120 • 180 • 240

9.6.2 Řezání



Používejte pouze nepoškozené, bezvadné pilové listy. Zprohýbané, neostré nebo jinak poškozené pilové listy se mohou zlomit.



Zapichovací řezy se používají pouze na měkké materiály jako dřevo, sádrokarton apod.!

Používejte pouze nepoškozené pilové listy v perfektním stavu. Ohnuté nebo tupé pilové listy se mohou zlomit, negativně ovlivnit řez nebo způsobit zpětný ráz. Ponorné řezy je možné provádět pouze do měkkých materiálů, například dřeva, sádrokartonu apod.

9.6.3 Řezání

Při provádění přesných řezů v těsných prostorech, poblíž hran, ponorných řezů nebo řezů v rovině s povrchem používejte pilové listy s odsazením. Při řezání v rovině je důležité na stroj netlačit. Pokud při řezání v ruce cítíte velké vibrace, znamená to příliš velký tlak na stroj. Povolte tlak a nechte pracovat rychlost stroje.

9.6.4 Broušení

- Rychlost odběru materiálu a výsledek broušení jsou určeny hlavně výběrem brusného archu, nastavenou rychlostí a přítlakem. Dobrého brusného výkonu a dlouhé životnosti stroje dosáhnete pouze s čistými brusnými archy.
- Dejte pozor, abyste při broušení vyvíjeli rovnoměrný tlak; prodloužíte tak životnost brusných archů.
- Zvýšení tlaku při broušení nevede k rychlejšímu broušení, ale pouze ke zvýšenému opotřebení stroje a brusného archu.
- Pracujte s celým povrchem brusného papíru, ne jenom se špičkou.

9.6.5 Škrábání

- Škrabky jsou vhodné k odstraňování vinylu, laku, vrstev barev, podlahových krytin, těsnících hmot a jiných lepidel.
- Pevná škrabka se používá k odstraňování tvrdších materiálů, například vinylových podlah, podlahových krytin a lepidel na dlaždice na velké ploše.
- Ohebná škrabka (není součástí dodávky) se používá k odstraňování měkkých materiálů, například těsnících hmot.

10 ČIŠTĚNÍ A ÚDRŽBA

- Abyste předešli přehřátí motoru, udržujte větrací otvory stroje čisté.
- Pravidelně čistěte těleso stroje měkkou tkaninou, nejlépe po každém použití.
- Udržujte větrací otvory bez prachu a nečistot.
- Jestliže nečistota nepovoluje, použijte měkkou tkaninu navlhčenou ve vodě s přidávkem mýdla.
- Nikdy nepoužívejte rozpouštědla, například benzín, alkohol, čpavková voda atd. Tato rozpouštědla mohou poškodit plastové díly.



Ujistěte se, že se do elektrického stroje nedostane voda!

11 TECHNICKÉ ÚDAJE

Model č.	POWXB40010
Napětí	20 V DC
Počet nastavení otáček	6
Otáčky naprázdno	12 000–19 500 min–1

12 HLUČNOST

Hodnoty emisí hluku se měří podle příslušné normy. (K=3)

Úroveň akustického tlaku LpA	82 dB(A)
Úroveň akustického výkonu LwA	93 dB(A)



POZOR! Hladina akustického tlaku může přesáhnout 85 dB(A), v takovém případě použijte ochranu sluchu.

aw (Vibrace)	4,4 m/s ²	K = 1,5 m/s ²
--------------	----------------------	--------------------------

13 ZÁRUKA

- Na tento výrobek se vztahuje záruční doba 36 měsíců, platná od data jeho zakoupení prvním uživatelem.
- Tato záruka kryje veškeré materiálové nebo výrobní vady kromě: akumulátorů, nabíječek, vadných dílů podléhajících běžnému opotřebením (například ložiska, kartáčky, kabely a zástrčky nebo příslušenství, například vrtáky, vrtací bity, pilové kotouče atd.); poškození nebo vad vyplývajících ze špatného zacházení, nehod nebo provedených změn; přepravních nákladů.
- Na poškození nebo závady vyplývající z nevhodného používání se záruka také nevztahuje.
- Také odmítáme veškerou odpovědnost za jakékoliv poranění vyplývající z nevhodného použití stroje.
- Opravy může provádět pouze servisní středisko autorizované pro stroje Powerplus.
- Více informací můžete získat na čísle 00 32 3 292 92 90.
- Náklady na dopravu vždy nese zákazník, pokud není písemně dohodnuto jinak.
- Stejně tak nelze vznášet nárok na záruku v případě, že škoda na zařízení vznikla následkem nedbalé údržby nebo přetížení.
- Zcela vyloučeny ze záruky jsou škody vzniklé následkem zaplavení tekutinou, přílišného zaprášení, úmyslného poškození (ať jde o záměr či hrubou nedbalost), nepatřičného používání (používání k účelům, k nimž zařízení není vhodné), diletského používání (např. nedodržování pokynů v návodu), nekvalifikovaného sestavení, zásahu bleskem a chybného síťového napětí. Tento seznam není vyčerpávající.
- Uznání záručního nároku nemůže nikdy vést k prodloužení záruční lhůty ani začátku nové záruční lhůty v případě, že bylo zařízení vyměněno.
- Zařízení nebo díly vyměněné v rámci záruky se proto stávají vlastnictvím Varo NV.
- Vyhrazujeme si právo odmítnout jakýkoliv nárok v případech, kdy nelze ověřit nákup nebo kdy je zřejmé, že výrobek nebyl správně udržován (pravidelné čištění větracích otvorů, pravidelné servisování uhlíkových kartáčků atd.).
- Uschovejte si doklad o zakoupení, protože se jím prokazuje datum nákupu.

14 OCHRANA ŽIVOTNÍHO PROSTŘEDÍ



Bude-li vaše zařízení po delší době používání třeba vyměnit za nové, nelikvidujte použité zařízení spolu s běžným domovním odpadem, ale proveďte to způsobem ekologicky bezpečným.

Elektrický odpad se nesmí likvidovat jako součást domovního odpadu. Pokud je to možné, provádějte recyklaci. Zeptejte se na místním úřadu nebo u prodejce, kde a jak recyklovat.

15 PROHLÁŠENÍ O SHODĚ

VARO – Vic. Van Rompuy N.V. - Joseph Van Instraat 9 - BE2500 Lier - BELGIUM,
prohlašuje, že

Výrobek: Víceúčelový stroj - napájený akumulátorem
Značka: PowerPlus
Model: POWXB40010

je ve shodě se základními požadavky a ostatními relevantními ustanoveními příslušných evropských směrnic založených na aplikaci evropských harmonizovaných norem. Jakákoliv neschválená úprava přístroje vede ke ztrátě platnosti tohoto prohlášení.

Evropské směrnice (včetně, nastanou-li, jejich změn a doplňků až do data podpisu):

2011/65/EU
2014/30/EU
2006/42/ES

Evropské harmonizované normy (včetně, nastanou-li, jejich změn a doplňků až do data podpisu):

EN62841-1: 2015
EN62841-2-4: 2014
EN55014-1: 2017
EN55014-2: 2015

Držitel technické dokumentace: Philippe Vankerkhove, VARO - Vic. Van Rompuy N.V.

Níže podepsaný jedná jménem vedení společnosti:

Philippe Vankerkhove
Regulativní postupy – Manažer pro dohled nad řádným jednáním
21/01/2021, Lier - Belgium