

Fig 1

POWX07595

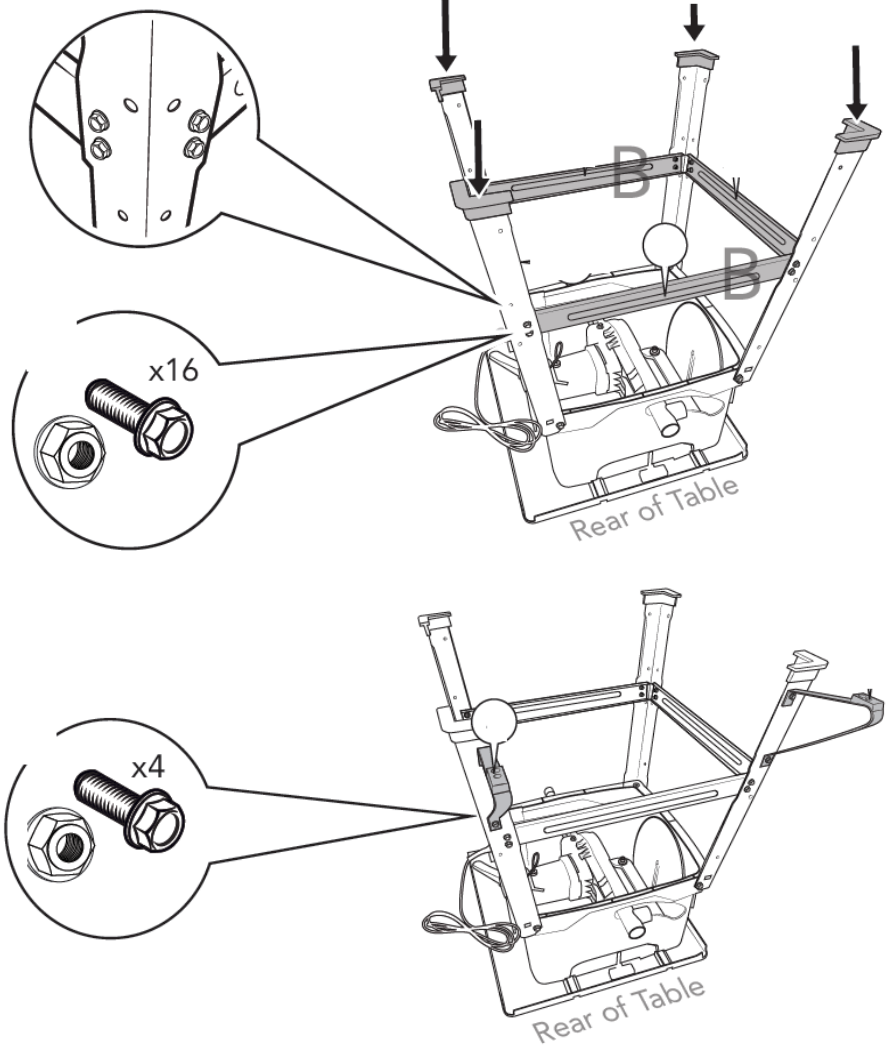


Fig 1



Repeat this step for the opposite side.

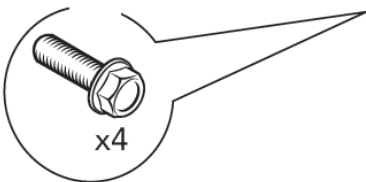
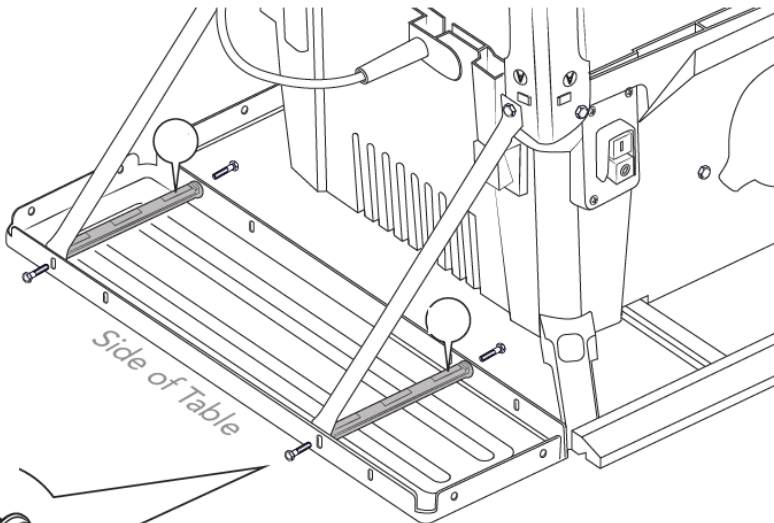
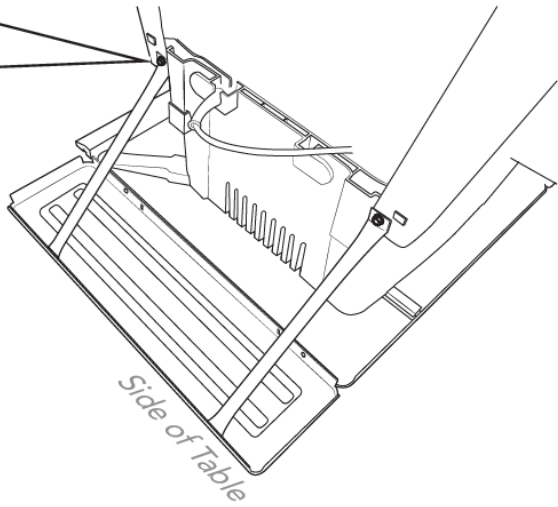


Fig 1

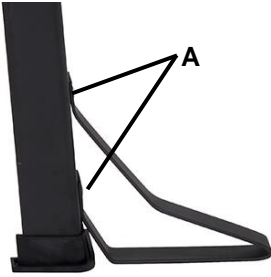


Fig. 2

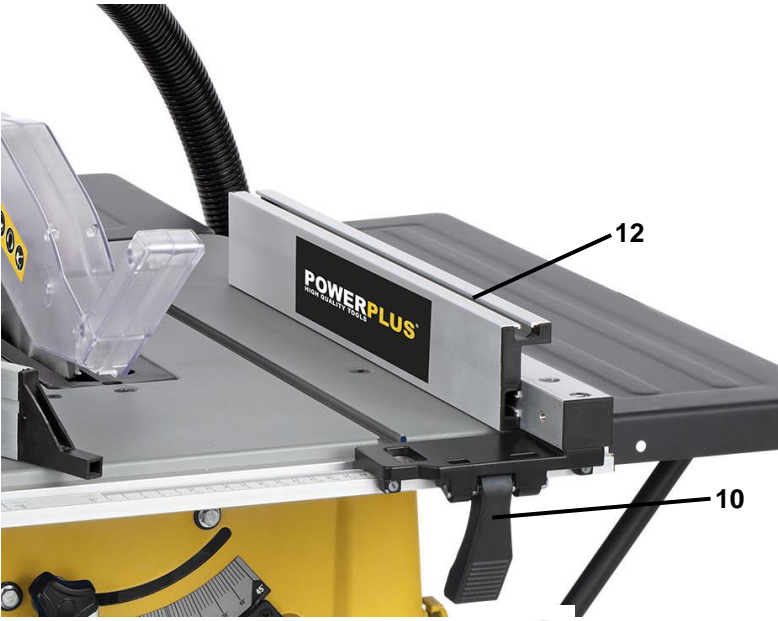


Fig 3



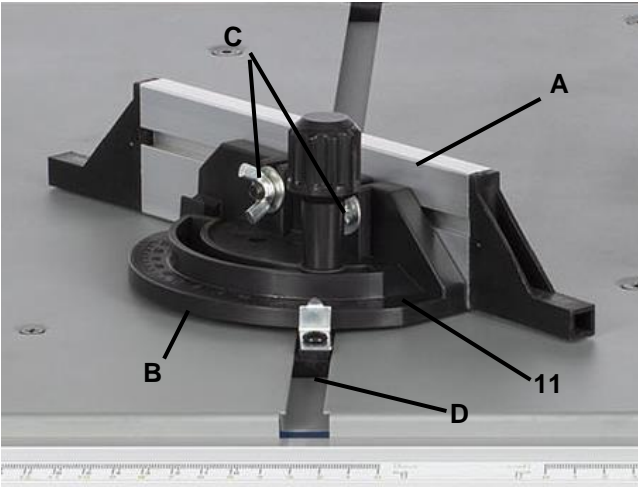


Fig. 4

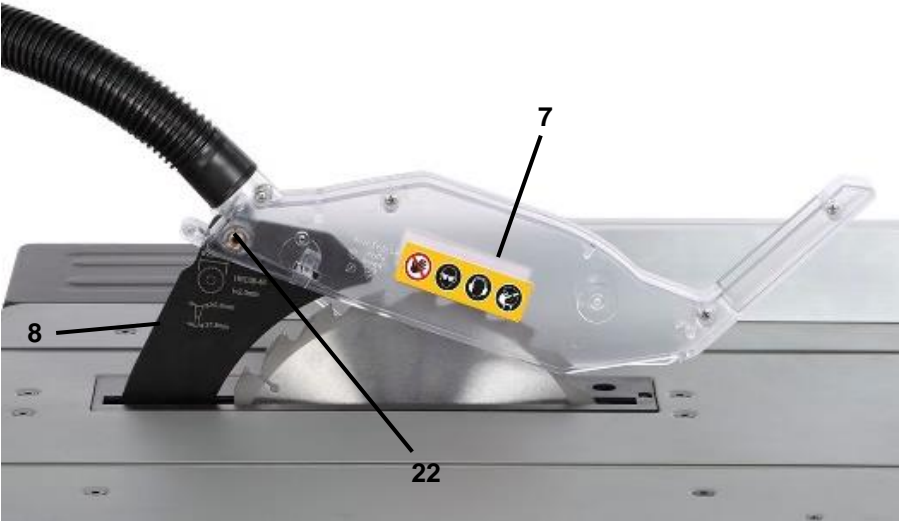


Fig. 5

POWERPLUS
HIGH QUALITY TOOLS

POWX07595



Fig. 6



Fig. 7



Fig. 8

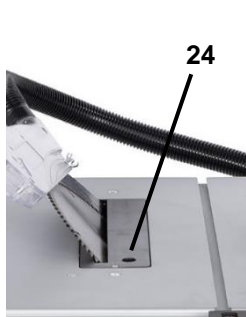


Fig. 9

15

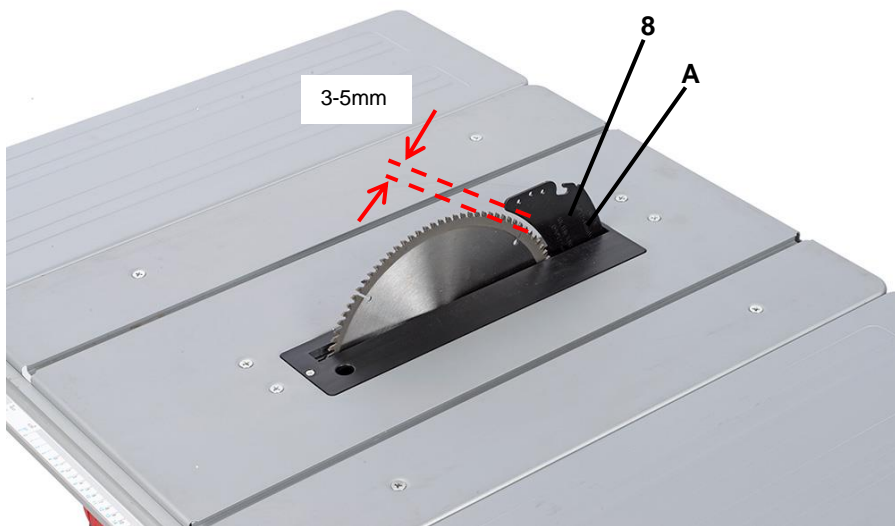


Fig. 10

1	POUŽÍVANIE	3
2	POPIS (OBR. A)	3
3	OBSAH BALENIA	3
4	DODATOČNÉ BEZPEČNOSTNÉ POKYNY	4
4.1	<i>Varovania týkajúce sa ochranných prvkov</i>	4
4.2	<i>Varovania týkajúce sa rezacích postupov</i>	4
4.3	<i>Príčiny vyhodenia a súvisiace varovania</i>	4
4.4	<i>Varovania týkajúce sa prevádzkových postupov stolnej píly</i>	5
5	BEZPEČNOSTNÉ ZARIADENIE	5
5.1	<i>Štiepací klin</i>	5
5.2	<i>Chránič pílového kotúča</i>	5
5.3	<i>Zatláčacia tyč</i>	5
6	VYBALENIE A MONTÁŽ	6
6.1	<i>Montáž (obr. 1)</i>	6
6.2	<i>Pripevnenie ochrany proti preklopeniu (obr. 2)</i>	6
6.3	<i>Montáž paralelnej zarážky (obr. 3)</i>	6
6.4	<i>Montáž zarážky pokosového uhla (obr. 4)</i>	6
6.5	<i>Montáž chrániča pílového kotúča (obr. 5)</i>	7
6.6	<i>Montáž vysávacej hadice (obr. 6)</i>	7
7	PREVÁDZKA	7
7.1	<i>Skontrolujte pred spustením zariadenia!</i>	7
7.2	<i>Ovládacie prvky</i>	7
7.2.1	<i>Hlavný vypínač</i>	7
7.2.2	<i>Ochrana pred preťažením (18)</i>	7
7.2.3	<i>Nastavovací mechanizmus pre uhol naklonenia</i>	7
7.2.4	<i>Ručná kľuka pre nastavenie výšky rezania</i>	7
7.3	<i>Zarážky obrobku</i>	8
7.3.1	<i>Zarážka pokosového uhla</i>	8
7.3.2	<i>Šikmé rezy (obr. 7)</i>	8
7.3.3	<i>Nastavenie dorazovej lišty paralelného dorazu</i>	8
7.3.4	<i>Paralelný doraz</i>	8

7.4	<i>Nastavenie výšky rezania (obr. 8)</i>	8
7.5	<i>Nastavenie uhla pílového kotúča (obr. 8)</i>	9
7.6	<i>Pílenie</i>	9
8	ČISTENIE A ÚDRŽBA	9
8.1	<i>Čistenie a údržba - prehľad</i>	9
8.2	<i>Čistenie zariadenia</i>	10
8.3	<i>Údržba jednotky</i>	10
8.3.1	<i>Inštalácia a výmena pílového listu</i>	10
8.3.2	<i>Nastavenie štiepacieho kľinu (obr. 10)</i>	11
9	SKLADOVANIE, PREPRAVA	11
9.1	<i>Skladovanie</i>	11
9.2	<i>Preprava</i>	11
10	TECHNICKÉ ÚDAJE	11

STOLOVÁ PÍLA 2000 W- 250 MM POWX07595

1 POUŽÍVANIE

Zariadenie je určené na štiepenie a priečne rezanie pevného dreva, laminovaného dreva, drevotriesky, drevenej preglejky a podobných drevených materiálov. Okrúhle diely sa nesmú píliť, pretože rotujúci pílový list by mohol spôsobiť, že sa budú točiť. Môžu sa spracúvať len tie materiály, na ktoré je určený konkrétny pílový list. Môžu sa používať len pílové listy vhodné pre jednotku (karbómové a chrómovo-vanádové). Použitie pílových listov z rýchloreznej ocele a rezných kotúčov iného typu nie je povolené. Jednotka sa nesmie používať v oblastiach, kde existuje riziko výbuchu.

Nevhodné na profesionálne použitie.



VAROVANIE! Tento návod a všeobecné bezpečnostné pokyny si starostlivo preštudujte pred použitím náradia, pre vašu vlastnú bezpečnosť. Vaše elektrické náradie môžete odovzdať inej osobe iba spolu s týmto návodom.

2 POPIS (OBR. A)

- | | |
|--|--|
| 1. Zapínač I (zelená)/Vypínač 0 (červená)/Núdzové zastavenie | 9. Konzola |
| 2. Nastavenie výšky a uhla sklonu pílového kotúča (kľuka) | 10. Zaisťovacia páka pre paralelný doraz |
| 3. Zaisťovacia páčka pílového kotúča (otočná) | 11. Zarážka pokosového uhla |
| 4. Indikátor uhla rezania | 12. Paralelná zarážka |
| 5. Vysávací hadica | 13. Rám základne |
| 6. Predĺženie stola | 14. Zatláčacia tyč |
| 7. Chránič pílového listu | 15. Vidlicový kľúč |
| 8. Štiepací klin | 16. Chránič proti preklopeniu |
| | 17. Gumené podnožky |
| | 18. Ochrana pred preťažením |
| | 19. Mierka |

3 OBSAH BALENIA

- Odstráňte všetky materiály obalu.
- Odstráňte zvyšné obaly a prepravné podpery (ak sa používajú).
- Skontrolujte úplnosť obsahu balenia.
- Skontrolujte, či pri preprave nebol poškodený spotrebič, napájací kábel, sieťová vidlica a všetko príslušenstvo.
- Materiály obalu si odložte podľa možnosti na čo najdlhší čas, až do skončenia záručnej lehoty. Neskôr obaly vyhodte prostredníctvom systému zberu komunálneho odpadu.



VAROVANIE Obalové materiály nie sú hračky! Deti sa nesmú hrať s plastovými vrecami!

Stolová píla 2000 W
Namontovaný pílový list
Chránič kotúča
3 predĺženia stola píly
6 konzoly

Paralelná zarážka
Zarážka na uhlový rez
Zatláčacia tyč
2 kľúče pre výmenu kotúča
Vrecko s malými súčiastkami

Hadica vysávača
2 chrániče proti nakloneniu
4 oporné nožičky
Prevádzkové pokyny



Nebezpečenstvo udusení! Spojte sa s predajcom, ak akékoľvek diely chýbajú alebo sú poškodené.

4 DODATOČNÉ BEZPEČNOSTNÉ POKYNY

4.1 Varovania týkajúce sa ochranných prvkov

- Ponechajte ochranné prvky na mieste. Ochranné prvky musia byť vo funkčnom stave a správne nainštalované.
- Vždy používajte ochranný kryt listu píly a rezací klin pri všetkých postupoch zahŕňajúcich rezanie.
- Okamžite znovu pripojte ochranný systém hneď po dokončení operácie (napríklad pri rozmietačích rezoch) vyžadujúcej odstránenie ochranného prvku či rezacieho klinu.
- Uistite sa, že sa list píly nedotýka ochranného prvku, rezacieho klinu ani obrobka, než zapnete spínač.
- Upravte polohu rezacieho klinu podľa pokynov v tomto návode.
- Aby plnil rezací klin svoju funkciu, musí byť zaseknutý do obrobka.
- Použite vhodný list píly pre daný rezací klin.

4.2 Varovania týkajúce sa rezacích postupov



Nikdy neumiestňujte prsty ani ruky do blízkosti listu píly ani do jednej roviny s ňou.

- Obrobok podávajte na list píly alebo rezač iba proti smeru rotácie.
- Nikdy nepoužívajte uhlové pravítko na podávanie obrobka pri pozdĺžnych rezoch a nikdy nepoužívajte vodiaci prvok pre pozdĺžne rezy pri priečných rezoch pomocou uhlového pravítka.
- Pri pozdĺžnych rezoch vždy aplikujte podávaciu silu na obrobok medzi vodiacim prvkom a listom píly. Ak je vzdialenosť medzi vodiacim prvkom a listom píly menšia než 150 mm, použite posúvací prvok – ak je vzdialenosť menšia ako 50 mm, použite posúvací blok.
- Používajte iba posúvací prvok dodaný výrobcom alebo vyrobený v súlade s pokynmi.
- Nikdy nepoužívajte poškodený ani skrútený posúvací prvok.
- Nevykonávajte žiadny postup „voľnou rukou“. Vždy používajte na umiestnenie a vedenie obrobka buď uhlové pravítko, alebo vodiaci prvok.
- Nikdy nenaťahujte ruku okolo alebo nad točiacim sa listom píly.
- Poskytnite dodatočnú oporu obrobku na zadnej a/alebo bočných stranách rezacieho stola pre dlhé a/alebo široké obrobky, aby ste zachovali ich vodorovnú polohu.
- Obrobok podávajte rovnomernou rýchlosťou. Nekrúťte obrobkom ani ho nezohýbajte. Ak dôjde k zaseknutiu obrobku, okamžite vypnite nástroj, odpojte ho od napájania a potom zaseknutie odstráňte.
- Neodstraňujte odrezky materiálu, kým je píla spustená.
- Pri pozdĺžnom rezaní obrobkov tenších ako 2 mm použite pomocný vodiaci prvok, ktorý je v kontakte s doskou stola.

4.3 Príčiny vyhodenia a súvisiace varovania

Vyhodenie predstavuje náhlu reakciu obrobka v dôsledku stlačenia alebo zaseknutia listu píly alebo nerovného rezu v obrobku vzhľadom k listu píly, prípadne v dôsledku zaseknutia obrobka medzi listom píly a vodiacim prvkom či iným pevným predmetom.

Pri vyhodení obyčajne dochádza k zdvihnutiu obrobka zo stola zadnou časťou listu čepele.

Obrobok je potom vymrštený smerom k obsluhu.

Vyhodenie je dôsledkom nesprávneho používania píly a/alebo nesprávnych prevádzkových postupov či podmienok, a môžete sa mu vyhnúť použitím správnych opatrení, ako je to uvedené nižšie.

- Nikdy nestojte priamo v línii listu píly. Vždy stojte na rovnakej strane listu píly, ako sa nachádza vodiaci prvok.
- Nikdy nenaťahujte ruku nad ani za list píly, aby ste potiahli alebo podopreli obrobok.

- Nikdy nedržte rezaný obrobok a netlačte ho na točiaci sa list píly.
- Zarovnajte vodiaci prvok tak, aby bol rovnobežný s listom píly.
- Použite prítláčny hrebeň na vedenie obrobku po stole a popri vodiacom prvku, ak vykonávate neúplné rezy, napríklad rozmietačné rezy.
- Zachovajte zvláštnu opatrosť pri rezaní do slepých oblastí zostavených obrobkov.
- Podoprite veľké panely tak, aby ste minimalizovali riziko stlačenia listu píly a vyhodenia obrobka.
- Zachovajte zvláštnu opatrosť pri rezaní obrobka, ktorý je skrútený, obsahuje suky alebo nerovnosti, prípadne nemá rovný okraj, ktorý znemožňuje jeho vedenie pomocou uhlového pravítka alebo popri vodiacom prvku.
- Nikdy nerezte viac ako jeden obrobok – obrobky nestohujte ani zvislo ani vodorovne.
- Ak znova spúšťate pílu, pričom sa list píly nachádza v obrobku, vystredte list píly v záreze tak, aby neboli zuby píly zarezané do materiálu.
- Uchovávajte listy píly čisté, ostré a v dostatočnom počte. Nikdy nepoužívajte nerovné listy píly ani listy píly s prasknutými alebo zlomenými zubami.

4.4 Varovania týkajúce sa prevádzkových postupov stolnej píly

- Ak odstránite vložku stola, meníte list píly alebo upravujete polohu rezacieho klinu alebo ochranného prvku listu píly, prípadne ak nechávate stroj bez dozoru, vypnite stolnú pílu a odpojte napájaciu šnúru.
- Nikdy nenechávajte stolnú pílu bežať bez dozoru. Vypnite ju a od nástroja neodchádzajte, kým sa úplne nezastaví.
- Umiestnite stolnú pílu na dobre osvetlené a rovné miesto, kde si môžete udržať stabilný postoj a rovnováhu. Mali by ste ju inštalovať na miesto, ktoré poskytuje dostatok priestoru pre jednoduché zvládnutie zamýšľaných veľkostí obrobkov.
- Často upratujte a odstraňujte piliny spod rezacieho stola a/alebo zo zariadenia na zachytávanie prachu.
- Stolná píla musí byť pripevnená.
- Pred zapnutím stolnej píly odstráňte zo stola nástroje, odrezky dreva atď.
- Vždy používajte listy píly so správnou veľkosťou a tvarom (kosoštvorcové alebo okrúhle) otvorov na vreteno.
- Nikdy nepoužívajte poškodené alebo nesprávne montážne prvky listu píly, ako sú príruby, podložky listu píly, skrutky či matky.
- Nikdy nestojte na stolnej píle a nepoužívajte ju ako podnožku na dosiahnutie vyššie položených miest.
- Uistite sa, že je list píly nainštalovaný tak, aby sa točil v správnom smere. Nepoužívajte brúsne kotúče, rotačné brúsky ani drôtené brúsky na brúsenie listu píly.

5 BEZPEČNOSTNÉ ZARIADENIE

5.1 Štiepací klin

Štiepací klin (8) zabraňuje, aby sa obrobok zachytil zostupujúcimi zubami a bol vyhodенý k operátorovi. Štiepací klin musí počas prevádzky ostať na svojom mieste.

5.2 Chránič pílového kotúča

Chránič pílového kotúča (7) chráni používateľa od náhodného kontaktu s pílovým kotúčom a od vyletujúcich úlomkov. Chránič pílového kotúča musí počas prevádzky vždy ostať na svojom mieste.

5.3 Zatláčacia tyč

Zatláčacia tyč (14) slúži ako predĺženie ruky a chráni používateľa od náhodného kontaktu s pílovým kotúčom. Zatláčacia tyč sa musí použiť vtedy, keď je medzera medzi zárážkou a pílovým kotúčom menej ako 120 mm.

6 VYBALENIE A MONTÁŽ

Jednotky vybalte a zabezpečte, aby boli prítomné všetky časti.
Znížte pilový kotúč pod povrch stola (pozri 8.4 Nastavenie výšky rezania).
Stôl píly prevráťte hornou stranou dole.



Poznámka: V prípade, že niektoré časti chýbajú alebo sú poškodené, kontaktujte predajcu.

Diely zostavy sú uložené v kartónovom balení pod motorom stroja!

6.1 Montáž (obr. 1)

Najprv pripojte ľavé, pravé a zadné predĺženia stola k stolovej píle (bez konzol).
Namontujte rám základne a pripevnite ho k stolovej píle.
Rám základne (13) pozostáva zo 4 nôh s priečnymi výstužami, ktoré sa musia namontovať.
Požadované nástroje:
2 kombinované kľúče.

- Pripevnite všetky štyri nohy (19) do rohov stolovej píly. Nezabúdajte, že nohy na zadnej strane musia byť namontované tak, aby otvory na montáž ochrán proti preklopeniu smerovali k zadnej časti stroja.
 - Namontujte krížové výstuže (A) na prednej a zadnej strane medzi nohy (13).
 - Namontujte krížové výstuže (A) na boky medzi nohy (13).
- Pri montáži upevnite všetky krížové výstuže na všetkých stolových nohách dvoma skrutkami, podložkami a zaist'ovacími maticami.
- Gumené podnožky (17) zatlačte na oporné nožičky.
 - Nakoniec zarovnajete štyri podpery (21) s predĺžením stola a nohami stola.
- Konzoly (21) sa inštalujú cez skrutkové otvory v kryte.



Poznámka: Zariadenie umiestnite len na rovný, nešmykľavý povrch. Zariadenie sa nesmie kývať.

6.2 Pripevnenie ochrany proti preklopeniu (obr. 2)

- Priskrutkujte ochranu proti preklopeniu k zadným oporným nohám pomocou skrutiek (A), podložiek, pružinových podložiek a matíc.

6.3 Montáž paralelnej zarážky (obr. 3)

Vložte paralelnú zarážku (12) do koľajničky meracej stupnice. Skontrolujte nastavenia v okienku. Zaist'ovaciu páku (10) zatlačte nadol, aby zaistila paralelnú zarážku (12) na svoje miesto. Aby ste získali vynikajúci paralelný rez, mali by ste skontrolovať medzeru medzi zarážkou a pilovým kotúčom v dvoch polohách pomocou metrového pravítka.

6.4 Montáž zarážky pokosového uhla (obr. 4)

Zarážka pokosového uhla (11) sa skladá z dvoch častí - dorazovej dosky (A) a nastavenia uhla (B), ktoré musia byť spolu zmontované.

- Dorazovú dosku (A) vložte do medzier nastavenia uhla (B) oboma nastavovacími skrutkami (S), zatlačte do požadovanej polohy a utiahnite nastavovacími skrutkami. Posúvaciu tyč (D) zarážky pokosového uhla zatlačte do požadovanej tyče povrchu stola.



Operátori - praváci uprednostňujú zatlačiť zarážku pokosového uhla do ľavej tyče povrchu stola.

6.5 Montáž chrániča pílového kotúča (obr. 5)



Nebezpečenstvo zranenia! Pílový kotúč musí byť nastavený aspoň na 30 mm výšku.

- Najskôr namontujte kľuku (2).
- Umiestnite kotúč do najvyššej polohy.
- Ochranu pílového kotúča umiestnite na štiepací klin (8) tak, aby skrutka (22) zapadla do otvoru. Zatiačte na skrutku a zároveň ju dotiahnite.

6.6 Montáž vysávacej hadice (obr. 6)

- Vysávaciu hadicu (5) položte na spojovací diel chrániča pílového kotúča (7).
- Vysávaciu hadicu (5) položte na vysávací spojovací diel (23) na zadnej strane nástroja.

7 PREVÁDZKA



Nebezpečenstvo zranenia! V prípade funkčnej chyby okamžite stlačte tlačidlo 0 na hlavnom vypínači a odpojte.

7.1 Skontrolujte pred spustením zariadenia!



Nebezpečenstvo zranenia! Zariadenie možno uviesť do prevádzky, len ak nie sú prítomné žiadne chyby. Ak chybný diel spôsobuje nebezpečenstvo, treba ho vymeniť a až potom možno zariadenie opäť používať.

Skontrolujte, či je zariadenie v bezpečnom prevádzkovom stave:

- Skontrolujte, či nie sú viditeľné žiadne chyby.
- Skontrolujte a ubezpečte sa, že všetky komponenty zariadenia sú správne namontované.
- Skontrolujte a ubezpečte sa, že bezpečnostné zariadenie správne funguje.
- Skontrolujte a ubezpečte sa, že pílový kotúč voľne beží.
- Skontrolujte, či je utiahnutá nastavovacia skrutka pre nastavenia uhla naklonenia.

7.2 Ovládacie prvky

7.2.1 Hlavný vypínač

- Zapnutie: Stlačenie zeleného tlačidla I na hlavnom vypínači (1) zapne pílu. Pred spustením píly počkajte, kým kotúč nedosiahne plnú rýchlosť.
- Vypnutie: Stlačenie červeného tlačidla 0 na hlavnom vypínači (1) vypne pílu.

7.2.2 Ochrana pred preťažením (18)

Stroj je vybavený ochranou pred preťažením (18). Stroj nechajte najprv aspoň 30 minút vychladiť, až potom ho znovu zapnite. Na zapnutie stlačte čierne tlačidlo vedľa spínača, potom stlačte zelené tlačidlo (1), aby ste znovu zapli stroj.

7.2.3 Nastavovací mechanizmus pre uhol naklonenia

Kotúč je možné nastaviť na ľubovoľný uhol medzi 0° a 45°. Povoľte zaistovaciu páčku (3), stlačte kľuku (2) a otočte na požadovaný uhol sklonu. Uťahnite zaistovaciu páčku (3).

7.2.4 Ručná kľuka pre nastavenie výšky rezania

Výška rezania pílového kotúča musí byť upravená podľa výšky obrobku. Pílový kotúč sa musí vždy nastaviť o jeden zub kotúča vyššie, ako je obrobok. Môžete to nastaviť otočením ručnej kľuky doľava alebo doprava.



Poznámka: Aby ste mohli využiť plný rozsah nastavení 45°, musíte príslušne znížiť výšku rezania.

7.3 **Zarážky obrobku**

7.3.1 Zarážka pokosového uhla

Zarážku možno nastaviť na max. 120 mm pre pokosové rezanie.



Nebezpečenstvo zranenia! Zarážku nezatláčajte (obr. 4, A) príliš ďaleko v smere pílového kotúča. Medzera medzi zarážkou (obr. 4, A) a pílovým kotúčom by mala byť približne 2 cm.

7.3.2 Šikmé rezy (obr. 7)

- Zarážku pokosového uhla (11) zatlačte do požadovanej tyče povrchu stola.
- Povoľte nastavovaciu skrutku (A), nastavte požadovaný uhol a potom nastavovaciu skrutku znovu utiahnite.
- Ak je to potrebné, zatlačte dorazovú dosku (C) dozadu alebo dopredu. Povoľte preto nastavovacie skrutky (B), zatlačte dorazovú dosku (C) a znovu utiahnite nastavovacie skrutky (B).

7.3.3 Nastavenie dorazovej lišty paralelného dorazu

Dorazovú lištu možno odstrániť a preploňovať po uvoľnení oboch krídlových matíc:

Vysoký dorazový okraj:

- Na pílenie vysokých obrobkov.

Nízky dorazový okraj:

- Na pílenie plochých obrobkov.
- Ak je pílový kotúč nastavený do uhla.

7.3.4 Paralelný doraz

- Otočením zaisťovacej páky (10) ju povoľte.
- Paralelný doraz nastavte do požadovanej šírky rezania tak, že zatlačíte na mierku.
- Zaisťovaciu páku stlačte nadol (10).

7.4 **Nastavenie výšky rezania (obr. 8)**



Nebezpečenstvo zranenia! Časti tela alebo predmety umiestnené v oblasti nastavenia môžu byť zachytené pohybujúcim sa pílovým kotúčom! Výšku rezu nastavujte len vtedy, keď je pílový kotúč v nečinnosti!

- Výšku rezania nastavte otáčaním ručnej kľuky (A).
- Otáčaním ručnej kľuky proti smeru hodinových ručičiek znížite hĺbku rezania. Otáčaním ručnej kľuky v smere hodinových ručičiek zvýšite hĺbku rezania.



Poznámka: Na vyváženie vôle v nastavení výšky rezania vždy zvýšte pílový kotúč zospodu požadovanej polohy.



Výška rezania je optimálne nastavená vtedy, keď je pílový kotúč o jeden pílový zub vyššie ako obrobok.

7.5 **Nastavenie uhla pílového kotúča (obr. 8)**



Nebezpečenstvo zranenia! Časti tela alebo predmety umiestnené v oblasti nastavenia môžu byť zachytené pohybujúcim sa pílovým kotúčom! Uhol pílového kotúča nastavujte len vtedy, keď je pílový kotúč v nečinnosti!

- Uvoľnite upevňovaciu skrutku (3).
- Nastavte požadovaný uhol naklonenia.
- Nastavenie uhla naklonenia môžete prečítať na stupnici (4).
- Uťahnite upevňovaciu skrutku (3).



Poznámky: Aby ste mohli využiť plný rozsah nastavení 45°, musíte príslušne znížiť výšku rezania.

7.6 **Pílenie**



Nebezpečenstvo zranenia! Keď je medzera medzi paralelným dorazom a pílovým kotúčom menej ako 120 mm, musíte použiť zatlačiacu tyč.



Nebezpečenstvo zranenia! Vždy držte vedený obrobok, nie časť obrobku, ktorá sa reže.



Poškodenie stroja

Drevo spracúvajte opatrne. Cudzie predmety, ako napr. klnce, skrutky a iné podobné predmety môžu vážne poškodiť jednotku.

- Nastavte požadovanú medzeru od paralelného dorazu k pílovému kotúču.
- Nastavte požadovaný uhol priečného dorazu.
- Nastavte výšku rezania pílového kotúča.
- Nastavte požadovaný uhol naklonenia pílového kotúča.
- Obrobok umiestnite proti priečnemu dorazu.
- Kotúčovú stolovú pílu zapnite stlačením zeleného tlačidla I na hlavnom vypínači (1).
- Obrobok zatlačajte rovnomerne dozadu a pílte v jednom procese. Zabezpečte, aby píla nebola preťažená.
- Ak neplánujete okamžite pokračovať v práci, jednotku vypnite použitím červeného tlačidla 0 hlavného vypínača (1).

8 ČISTENIE A ÚDRŽBA

8.1 Čistenie a údržba - prehľad

Pred každým použitím

Čo?	Ako?
Skontrolujte pílový kotúč, aby ste zabezpečili, že je správne umiestnený a upevníte ho na svojom mieste.	Výmena pílového kotúča.
Skontrolujte, či sa v skrinke chrániča pílového kotúča nenachádzajú úlomky dreva/piliny. V prípade potreby úlomky odstráňte.	Na odfúknutie úlomkov/pilín použite stlačený vzduch alebo kefku.

Skontrolujte, či je medzera medzi pílovým kotúčom a štiepacím klinom nastavená na 3 až 5 mm. V prípade potreby opravte.	Nastavenie štiepacieho uhla.
Skontrolujte, či nie je poškodený spojovací kábel.	Vizuálne skontrolujte a kábel v prípade potreby dajte vymeniť elektrikárovi.
Pravidelne a podľa prevádzkových podmienok	
Čo?	Ako?
Skrutkové spoje.	Skontrolujte všetky skrutkové spoje a v prípade potreby ich utiahnite.
Vyčistite ventilačné otvory na motor a odstráňte z nich prach.	Na odstránenie úlomkov/pílín použite vysávač alebo kefku.

8.2 Čistenie zariadenia



Riziko zásahu elektrickým prúdom! Nikdy nestriekajte vodou ani nevystavujte vode. Na čistenie nepoužívajte čistiace prostriedky alebo rozpúšťadlá. Môžu spôsobiť neopraviteľné poškodenie jednotky. Plastové diely môžu skorodovať v dôsledku pôsobenia chemikálií.

Starostlivé ošetrovanie a pravidelné čistenie zabezpečí, že jednotka zostane funkčná a bude dlho dobre fungovať.

- Nečistoty odstráňte kefkou.
- Nástroj utrite vlhkou handričkou.
- Ventilačné otvory udržiavajte čisté a bez prachu.

8.3 Údržba jednotky



Nebezpečenstvo zranenia! Pred vykonávaním údržbárskych prác zabezpečte, aby bolo zariadenie odpojené od elektriny (odpojte napájanie).



Nebezpečenstvo zranenia! Krátko po pílení môže byť pílový kotúč veľmi horúci. Horúci pílový list nechajte vychladnúť. Horúci pílový list nikdy nečistíte horľavými kvapalinami.



Nečinný pílový list môže spôsobiť zranenie! Pri výmene pílového listu používajte rukavice.

8.3.1 Inštalácia a výmena pílového listu



Varovanie! Odpojte od napájacieho zdroja.

Varovanie! Zabezpečte, aby bol kryt píly dobre osvetlený.

- Vyberte skrutku (24) na prednej strane vložky stola.
- Vyberte vložku stola.
- Použite kľuku a otáčajte doľava, aby sa pílový list dostal čo najvyššie.
- Pomocou kľúčov (15) odskrutkujte skrutku na pílovom liste (obr. 9) a list vymeňte za vhodnú náhradu. Dbajte na smer prevádzky! Pozrite si šípku na pílovom liste. Zuby musia smerovať k hlavnému vypínaču (1).

8.3.2 Nastavenie štiepacieho klinu (obr. 10)

Medzera medzi vonkajšou hranou pílového listu a štiepacím klinom (8) musí byť tri až päť milimetrov.

- Uhol pílového listu nastavte na 0° a utiahnite.
- Pílový list zaveďte do hornej polohy.
- Odoberte chránič pílového listu.
- Odoberte povrch stola.
- Mierne povoľte skrutku (A) vhodným kombinačným kľúčom, kým neuvoľníte štiepací klin (8) (neodstraňujte skrutku).
- Nastavte štiepací klin nižšie alebo vyššie zatlačením nahor alebo nadol v dlhom otvore.
- Všetky demontované časti namontujte v opačnom poradí.

9 SKLADOVANIE, PREPRAVA

9.1 Skladovanie



Nebezpečenstvo zranenia! Jednotku skladujte takým spôsobom, aby ju nemohli zapnúť neoprávnené osoby. Zabezpečte, aby sa na skladovanej jednotke nemohol nikto zraniť.

Poškodenie stroja! Neskladujte nechránený stroj vo vlhkom prostredí.

9.2 Preprava



Poznámka: Jednotku dvíhajte len za rukoväte.

- Kľukou posuňte pílový list čo najnižšie.
- Časti, ktoré pretŕčajú za pílu, by ste mali odstrániť.
- Jednotku prepravujte s pomocou inej osoby a použítím rukovätí.
- Pri zasielaní používajte podľa možnosti originálne balenie.

10 TECHNICKÉ ÚDAJE

Menovité napätie	220-240 V
Menovitá frekvencia	50 Hz
Menovitý príkon	S1:1800 W S6 25 % 2000 W
Ochranná trieda	II
Rýchlosť voľnobežných otáčok	5000 min ⁻¹
Priemer pílového listu (vonkajší)	250 mm
Otvor pílového listu (vnútorný)	30 mm
Hrúbka pílového listu	2,8 mm
Počet zubov	24 T
Max. hĺbka rezania pri 90°	85 mm
Max. hĺbka rezania pri 45°	63 mm
Veľkosť stola	563 x 583 mm
Výška stola (+ stojan)	820 mm
Vývod vysávaného prachu	Ø 35,5 mm